

第2回参加責任者説明会資料

# 講演会企画

第55回一橋祭運営委員会

# 目次

## 第1章 はじめに

はじめに .....	4
本日の配布資料・提出物 .....	4
今後のスケジュール .....	4
参加手続きの概要 .....	5
各種申請について .....	5
メディア申請について .....	8

## 第2章 注意事項

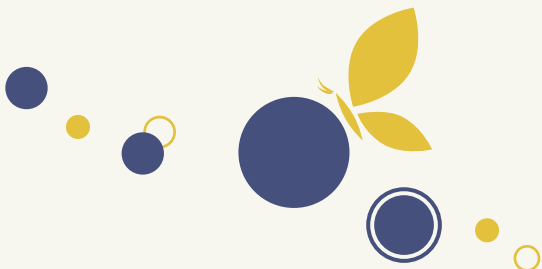
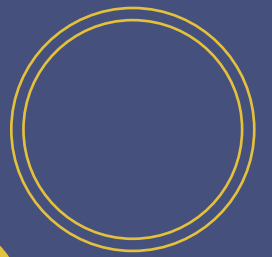
一橋祭に関する注意事項 .....	10
人権および多様性の保護、政治・宗教活動について .....	12
迷惑・粗暴・セクハラ行為について .....	12
その他の注意事項 .....	13
注意事項違反への措置 .....	14
自転車撤去について .....	14
入構規制の日時と対象 .....	15

## 第3章 講演会企画

最終確認書について .....	19
準備・当日について .....	19
当日の写真提供のお願いについて .....	20
講師の方の警備について .....	20
一橋祭くじについて .....	21
一橋祭公式ハッシュタグについて .....	23
第55回一橋祭アンケートのお願い .....	23



第1章  
はじめに



## はじめに

いよいよ一橋祭まで残り1か月となりました。本年度も委員一丸となって、参加団体の皆さま、来場者の皆さまとともに最高の学園祭を創りたく存じます。最後までご協力のほど、よろしくお願いたします。

## 本日の配布資料・提出物

### 配布資料

- 最終確認書※事前にメールにて送付
- 避難経路

### 提出していただくもの

- 階段装飾（全団体）
- チケット制導入に関する誓約書（該当団体のみ・説明会にて配布）
- スポンサー導入に関する誓約書（該当団体のみ・説明会にて配布）
- 配布資料・スライド（該当団体のみ）
- 一橋祭企画ブックフェア用 掲示ビラ（該当団体のみ）
- 車両入構申請（該当団体のみ）

## 今後のスケジュール

水色で示した日付は弊社主催のイベント、黄色で示した日付は手続きの締切日を表したものです。参加手続きの概要（p.5）と併せてご覧ください。

10月						
日	月	火	水	木	金	土
		1	2	3	4	5
6	7	8	9	10	11	12
13	14	15	16	17	18	19
20	21	22	23	24	25	26
27	28	29	30	31		

▶ 10月15日(火)・16日(水)  
第2回参加責任者説明会

▶ 10月31日(木) 車両入構申請締切

11月						
日	月	火	水	木	金	土
					1	2
3	4	5	6	7	8	9
10	11	12	13	14	15	16
17	18	19	20	21	22	23
24	25	26	27	28	29	30

- ▶ 11月15日(金) 各種申請締切
- ▶ 11月21日(木) 一橋祭準備日
- ▶ **11月22日(金)・23日(土)・24日(日)**  
一橋祭当日
- ▶ 11月25日(月) 一橋祭片付け日

## 参加手続きの概要

参加手続きは全て**参加団体向け WEB 上**で行っていただきます。概要は以下の通りです。

手続き内容	対象	期間
	手続き用フォームのリンク	
車両入構 (p.5)	該当団体のみ	<u>~10月31日(木)</u>
	<a href="https://forms.gle/4Vyk4N668gXbeuDs7">https://forms.gle/4Vyk4N668gXbeuDs7</a>	
ビラ・ポスター (p.6)	該当団体のみ	<u>~11月15日(金)</u>
	<a href="https://forms.gle/tseVTtUoNzV4F1Ck8">https://forms.gle/tseVTtUoNzV4F1Ck8</a>	
	※学籍アカウント以外での回答をお願いします	
アンケート (p.7)	該当団体のみ	<u>~11月15日(金)</u>
	<a href="https://forms.gle/ey6SdECyQinWVWuy8">https://forms.gle/ey6SdECyQinWVWuy8</a>	
学生会館利用 (p.7)	該当団体のみ	<u>~11月15日(金)</u>
	<a href="https://forms.gle/1dWfJ9AseX2hKxU47">https://forms.gle/1dWfJ9AseX2hKxU47</a>	

※申請期日に遅れる際は必ず担当（新谷：[iks55th.sympo@gmail.com](mailto:iks55th.sympo@gmail.com)）まで**事前連絡**をお願いします。

## 各種申請について

### ●○ 車両入構について

準備日から一橋祭最終日までの計 4 日間、来場者及び参加団体の皆さまの安全確保のため車両の入構を規制いたします。一橋祭に関する活動か否かに関わらずこの期間の自動車の入構には事前の申請が必要ですので、自動車で大学構内へ入構する場合は、**10月31日(木)**までにこちらのフォーム (<https://forms.gle/4Vyk4N668gXbeuDs7>) より必ず申請を行ってください。詳しくは

入構規制の日時と対象 (p.15) をご参照ください。

なお、こちらの申請は講師の方がお車で大学にお越しになるなど、参加団体の皆さま以外が車両で入構する場合にも必要です。

## ● ○ ビラ・ポスターについて

一橋祭期間中に来場者にビラ・ポスターを配布・掲示する場合は、**事前に**弊会に提出する必要があります。一橋祭期間中にビラ・ポスターを配布・掲示する場合は、**11月15日(金)まで**にフォーム (<https://forms.gle/tseVTtUoNzV4F1Ck8>) に必ず回答し、画像をご提出ください。詳しくは、一橋祭期間以前・一橋祭期間中のビラの配布・掲示について (p.10) をご参照ください。

### 企画場所の表記について

来場者案内の円滑化のため、各種媒体における企画場所は下記の表記に準じてください。

施設名 (既存の表記)	施設名 (一橋祭における表記)
西本館 本館	本館 (備考：教室名は「本館 0F 00 教室」と表記)
西講義棟 講義棟 第一講義棟 第二講義棟	講義棟 (備考：教室名は「講義棟 0F 000 教室」と表記)
西生協 西プラザ 食堂	西プラザ
インテリジェントホール 如水会百周年記念インテリジェントホール	インテリジェントホール
グラウンド 陸上グラウンド 陸上競技場	グラウンド

## 第1章 はじめに

また、本年度の屋外企画場所は下図の通りにエリアを分割しております。最終確認書等で企画場所を確認し、下記の表記に準じてください。



### ● アンケートについて

一橋祭期間中に来場者にアンケートを取る場合には、弊会への申請が必要です。アンケートの実施を予定している場合は、**11月15日(金)まで**にこちらのフォーム (<https://forms.gle/ey6SdECyQinWVWuy8>) より必ず申請を行ってください。

### ● 学生会館の利用について

第55回一橋祭では、飲酒・窃盗の対策を強化したうえで、**申請団体には学生会館の短時間の利用に限り認めます。**

一橋祭期間中に学生会館を使用される方は以下のルールを遵守してください。

- 委員の指示に従うこと
- 企画準備や片付けでの利用に留めること（着替えや練習は禁止）
- 短時間の利用に留めること
- 不必要な出入りはしないこと
- 講義棟側入口の受付からのみ出入りすること
- 当日利用する際には「団体名・代表者名・入構人数・入構時間・退構時間」を受付にて記入し、弊会が事前発行する電子入構証と学生証を提示すること

学生会館を使用する場合は、**11月15日(金)まで**にこちらのフォーム (<https://forms.gle/1dWFJ9AseX2hKxU47>) より必ず申請を行ってください。

## メディア申請について

一橋祭では毎年一部のメディア（テレビ、新聞、雑誌、YouTube など）が取材に訪れます。混乱を避けるために弊会にて取材の実施可否の判断やメディア対応を行います。メディア対応に関しては以下の流れで対応するようお願いいたします。

### ●○ 事前にメディア取材があると連絡された場合

事前に企画取材の依頼を受けた場合、以下の手順でお手続きください。

1. 担当（溝江：[iks55th.help@gmail.com](mailto:iks55th.help@gmail.com)）までその旨を連絡する
2. 弊会が発行した取材申請書をメディアに送付し、記入していただく
3. 取材申請書を担当（溝江）に提出する
4. 弊会からメディアに取材申請の結果を連絡する
5. 当日、メディアは西本部にて取材許可証を受け取ったうえで取材を行っていただく

### ●○ 事前に連絡がなく、当日にメディアが取材に来た場合

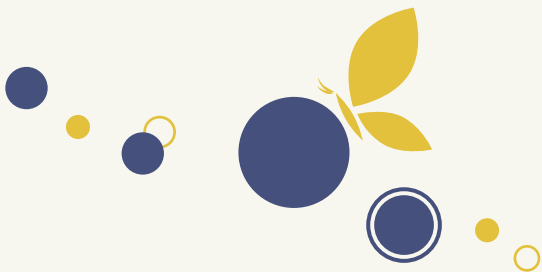
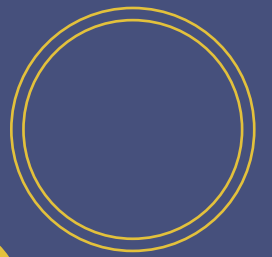
原則事前に取材を申し出ることになっていますが、当日メディアが突然取材に来た場合、以下のように対応いたします。なお、メディアの取材の受付は西本部にて行います。参加団体の皆さまに直接メディアが訪れた場合はすぐに取材を受けず、担当（溝江）までご連絡ください。

1. 担当が取材の可否を判断し、参加団体に連絡する
2. 参加団体側で取材を受けるかどうか判断する
3. 取材を受ける場合はそのまま取材を行っていただく





第 2 章  
注意事項



## 一橋祭に関する注意事項

### ●○ 喫煙について

喫煙は法人本部棟横の喫煙所にてお願いいたします。指定された喫煙所を除き、キャンパス内は全面禁煙となっております。

### ●○ 酒類の扱いについて

**開催区域内での飲酒及び飲酒した状態での入構、酒類の販売、持ち込みは禁止です。**違反した際は企画中止や大学当局への通告、次年度以降の参加停止といった措置を取ります。

### ●○ 各企画の撮影や録音、SNS等への投稿について

一橋祭に参加する団体のプライバシー・著作権・肖像権を保護するため、各企画の撮影や録音、SNS等への投稿を行う場合は必ずその団体の許可を取ってください。

### ●○ 一橋祭期間以前のビラの配布・掲示について

一橋祭期間以前の企画ビラの配布・掲示につきましては、学部協議会の校内ビラ配布規定に従うようお願いいたします。

### ●○ 一橋祭期間中のビラの配布・掲示について

一橋祭期間中にビラを配布・掲示する場合にはこちら (<https://forms.gle/tseVTtUoNzV4F1Ck8>) のフォームへの回答が必要となります。また、キャンパス内の景観保全並びに円滑な運営のため、一橋祭期間中のビラの配布・掲示につきましては、以下の規制を設けております。

#### ビラの配布について

一橋祭期間中にビラ配布を行う場合には、以下の点を遵守してください。

- 開催区域外ではビラ配布を行わないこと
- 来場者の通行を妨げないこと
- 執拗な勧誘をしないこと
- 他団体の企画準備や発表を妨害しないこと
- ビラの回収や適切な廃棄などキャンパス美化に努めること
- その他弊会が行う指示に従うこと

以上の点が守られない場合は、当該団体のビラの配布行為を禁止いたします。

## 第2章 注意事項

### ビラの掲示について

一橋祭期間中に各企画の宣伝ビラを構内に貼る際には、以下の点を遵守してください。

- 1つの掲示板に複数枚のビラを貼らないこと
- ビラは画鋲でしっかりと固定し、はみ出ないようにすること
- 施設保護のため、テープを用いて貼る場合は養生テープを用いること
- 他団体のビラ、弊会が作成する案内物の上に重ね貼りしないこと
- A3よりも大きいサイズのビラを掲示板に貼らないこと

以上の点が守られていないビラは弊会が回収いたします。ビラの掲示状況がひどい場合は、お呼び出しして改善をお願いする場合があります。

### その他宣伝行為について

一橋祭当日に企画の宣伝をする場合は、以下の点を遵守してください。

- 宣伝行為は声かけやビラ配布による宣伝に留めること
- 宣伝の際に拡声器を使用する場合は他の企画に十分配慮すること
- 企画時間外及び割り振られた企画場所の外にてパフォーマンスを行わないこと
- 来場者の通行を妨げないこと
- 来場者に危害を加える恐れがある行為をしないこと
- 来場者が不快になる行為をしないこと
- 執拗な勧誘をしないこと
- 他団体の企画準備や発表を妨害しないこと
- その他弊会が行う指示に従うこと

以上の点が守られない場合は、当該団体の保証金の没収などの措置を取ります。

### ●○ 列整備のお願い

弊会が人員整理を執り行ううえで、参加団体の皆さまにも来場者列の整備にご協力をいただきたく存じます。事前に委員より来場者列の流し方を指定された場合は、それに従って来場者の誘導をお願いします。また動線の確保のため、当日に企画備品などの配置並びに来場者列の流し方の変更をお願いする場合があります。

### ●○ 紛失・盗難について

紛失・盗難が発生した場合には、弊会は責任を負いかねますので、企画終了後は貴重品や持ち物を放置せずに持ち帰るようにしてください。また、来場者の荷物を預かる場合などは特にご注意ください。

### ●○ 一般来場客とのトラブルについて

団体の皆さまと一般来場客との間でトラブルが発生した場合、弊会は責任を負いかねます。

## 人権および多様性の保護、政治・宗教活動について

弊会は、一橋祭において全ての人に対して精神、肉体的な苦痛もしくは困惑を与えるような企画や、全ての人の人権及び多様性を否定、差別をする企画の実施を認めておりません。そのため、政治・宗教活動にも一定の制限を設けております。企画実施のうえで以下の点の遵守をお願いいたします。

- 人権及び人の多様性を侵害せず、また侵害する可能性のある行為を行わないこと
- 企画の参加資格を一橋大学の全ての学生に与えること
- 企画詳細を事前に弊会に提出すること
- 一橋大学の定めるハラスメント防止ガイドラインに抵触しないこと
- 政治団体や宗教の広報活動、特定の主義・思想に関するプロパガンダ、誹謗中傷を行わないこと
- 偶像などの設置（政治・宗教に関するビデオ放映なども含む）を行わないこと

## 迷惑・粗暴・セクハラ行為について

全ての方に一橋祭をお楽しみいただくため、弊会では以下の行為を迷惑・粗暴・セクハラ行為と定め規制しております。企画関係者の皆さまは遵守をお願いいたします。

### ●○ 迷惑行為について

以下に当てはまる行為を迷惑行為と定めます。

- 弊会が定め、公表した注意事項に反した場合
- 弊会が公序良俗に反すると認めた場合
- 入場券等の不当な売買行為をはたらいた場合
- 押売行為・不当な客引きを行った場合（執拗な配布活動を含む）
- 上記の他に弊会が迷惑行為と判断した場合

### ●○ 粗暴行為について

以下に当てはまる行為を粗暴行為と定めます。

- 使用時間の内外を問わず、むやみに企画実施場所に入るなどして企画準備・進行を妨害した場合
- 多数の人が集まり、混雑している場所において正当な理由もなく人を押しのけ、物を投げるなどして、その場所における混乱を誘発するような行為を行った場合
- 著しく来場者の通行を妨げた場合
- 観客、企画スタッフなど周囲の人を負傷させた場合
- 借用期間中、弊会が貸し出す備品・施設に破損・欠損・紛失等の不備があった場合
- 上記の他に弊会が粗暴行為と判断した場合

### ●○ セクハラ行為について

以下に当てはまる行為をセクハラ行為と定めます。

- 性的言動もしくは性器・性行為を連想させるような演技もしくは演出によって他者に肉体的・精神的な苦痛や困惑、不快感などを与えた場合
- 全裸になる、または下半身を露出した場合
- 卑猥なイラストや言葉を掲載したビラや配布物を掲示、配布した場合
- 多くの来場者や学生から苦情を受けた場合
- 上記の他に弊会がセクハラ行為と判断した場合

## その他の注意事項

以下の事項を遵守してください。

- 関係法令を遵守すること
- 弊会より指示があった場合は、速やかに指示に従うこと
- 各申請は期日までに行い、遅れる場合は必ず担当（新谷）まで連絡すること
- 弊会に虚偽の申告をせず、申請内容に変更が生じた場合は速やかに担当（新谷）まで連絡すること
- 企画内容の変更・企画中止の際は、わかり次第すぐに担当（新谷）まで連絡すること
- 一橋祭期間中は弊会に報告した通り企画を行うこと
- 署名活動、個人情報の収集などは行わないこと
- 著作権・肖像権には最大限配慮すること
- 準備日から一橋祭翌日までに行われる大学・大学院での一部授業及び研究を妨害しないこと

## 注意事項違反への措置

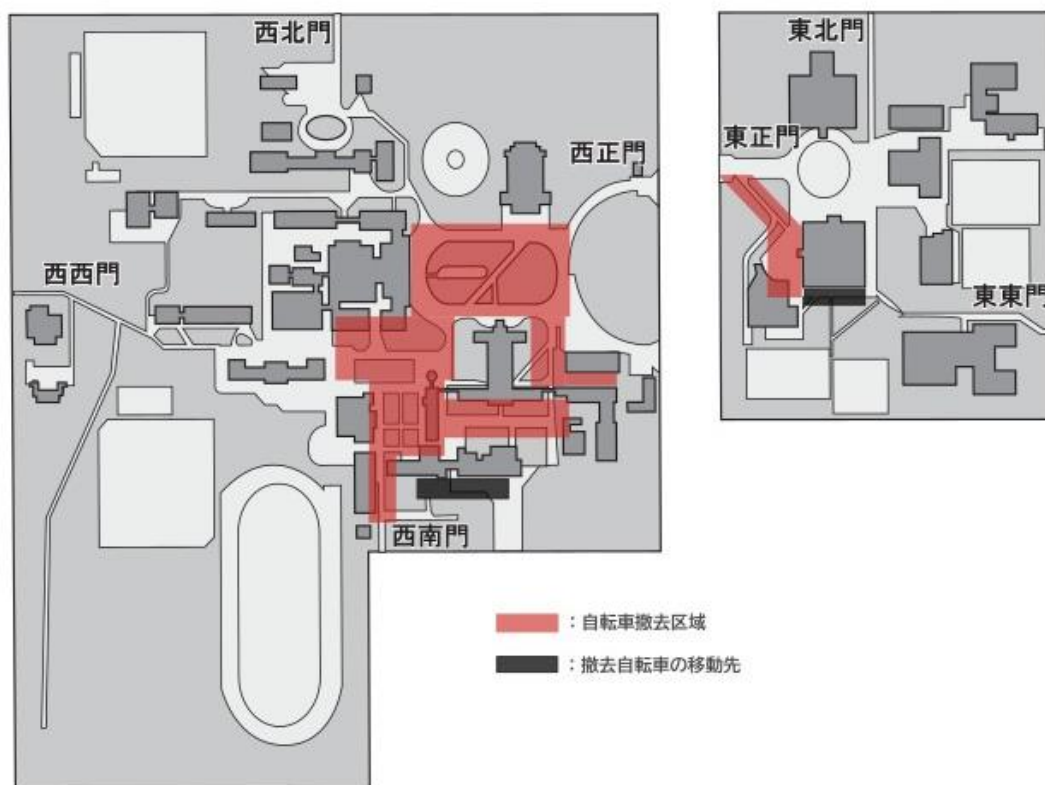
弊会は大学当局から一橋祭期間中のキャンパスの管理権を委任されているため、一橋祭期間中に前記の注意事項について違反があった場合、内容に応じて以下の措置を取ります。

- 違反行為への注意勧告
- 違反物の没収
- 保証金の没収
- 故意または過失による損害に対する修理または弁償の請求
- 企画の中断及び中止
- 次年度以降の参加停止
- 大学当局への通告

## 自転車撤去について

一橋祭の準備・開催を円滑に行うため、11月20日(水)の19時から自転車の撤去を行います。恐れ入りますが、一橋祭準備日(11月21日(木))から一橋祭最終日(11月24日(日))にかけて以下の地図の撤去実施区域に自転車を駐輪しないようお願いいたします。

キャンパス	対象区域	撤去先
西キャンパス	兼松講堂周辺	講義棟裏
	図書館前	
	本館正面・本館掲示板付近	
	西プラザ前	
	学生会館前	
	講義棟前	
東キャンパス	東正門から東プラザにかけて	東一号館裏



※その他、区域に含まれていない場合でも一橋祭の円滑な開催を妨げる場合は自転車を撤去させていただく場合がございます。ご理解とご協力をよろしくお願いいたします。

## 入構規制の日時と対象

準備日から一橋祭最終日までの計4日間、来場者及び参加団体の皆さまの安全確保のため**車両の入構を規制**いたします。一橋祭に関する活動か否かに関わらずこの期間の自動車の入構には事前の申請が必要ですので、自動車で大学構内へ入構する場合は、**10月31日(木)まで**にこちらのフォーム (<https://forms.gle/4Vyk4N668gXbeuDs7>) より必ず申請を行ってください。入構可能時刻・場所については以下の一覧表をご覧ください。

また、開催時間中、及びその前後の時間における自転車など軽車両での入構、盲導犬等の補助犬を除くペットを連れての入構、飲酒した状態またはアルコール飲料を所持した状態での入構はできません。入構規制について、参加団体の構成員にも周知していただくようお願いいたします。規制に従わない場合は罰則を課す場合があります。

第2章 注意事項

一橋祭期間中の自動車入構規制					
日時		西正門	西北門 西西門	西南門	東正門
一橋祭準備日 (11月21日(木))	-21:30	○	×	×	○
一橋祭初日 (11月22日(金))	-8:00	○	×	×	○
	8:00-9:00	○	○	×	○
	9:00-19:50	×	○	×	○
	19:50-20:20	×	×	×	○
	20:20-	○	×	×	○
一橋祭中日 (11月23日(土))	-8:00	○	×	×	○
	8:00-9:00	○	○	×	○
	9:00-20:00	×	○	×	○
	20:00-20:30	×	×	×	○
	20:30-	○	×	×	○
一橋祭最終日 (11月24日(日))	-8:00	○	×	×	○
	8:00-9:00	○	○	×	○
	9:00-18:05	×	○	×	○
	18:05-18:30	×	×	×	○
	18:30-	○	×	×	○

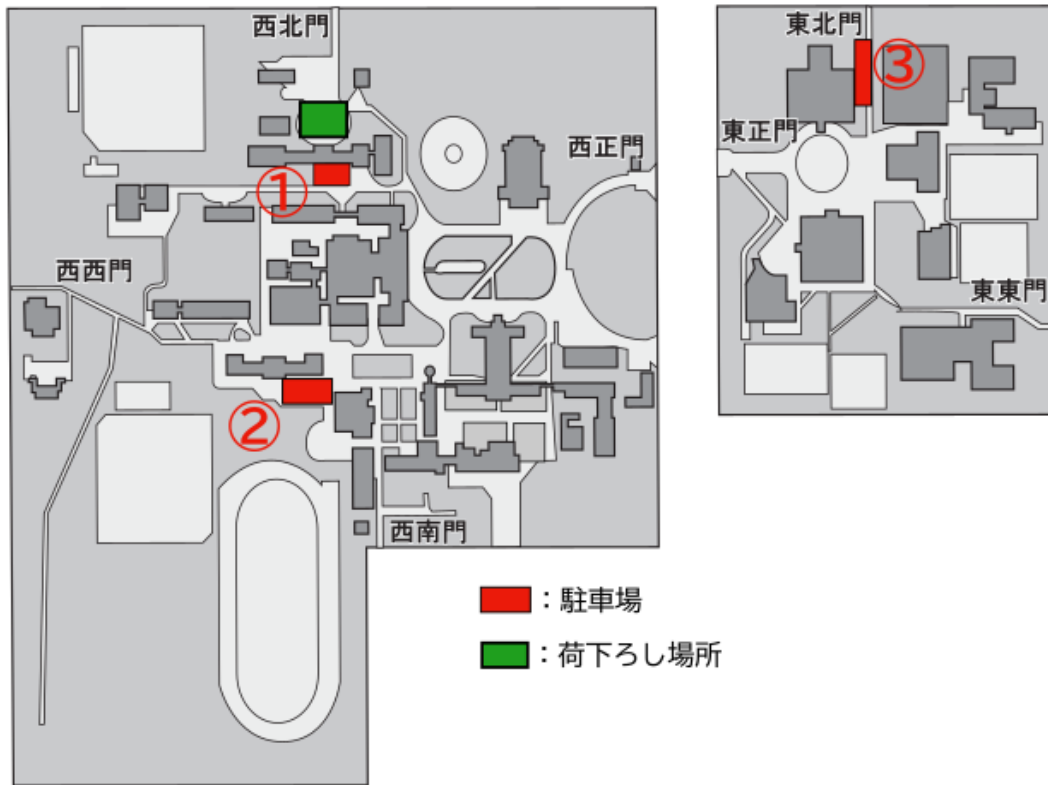
駐車場・荷下ろし場所の利用について

車両入構をご希望の場合、駐車場または荷下ろし場所をご使用いただけます。それぞれの場所については下記の「駐車場・荷下ろし場所」をご参照ください。

		入退構門	用途	備考
駐車場	駐車場①	西北門	長時間の入構の場合	駐車場①は駐車可能台数が少ないため西キャンパス入構の場合はなるべく駐車場②をご利用ください
	駐車場②	西西門		
	駐車場③	東正門		
荷下ろし場所		西北門	模擬店で使用する食材の荷下ろしなど 短時間の入構の場合	経済研究所に隣接しているため作業は静かに行ってください



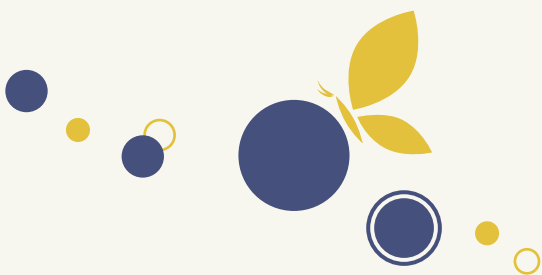
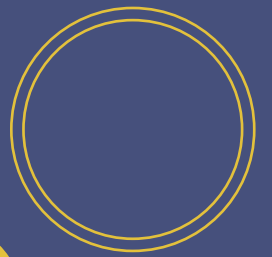
駐車場・荷下ろし場所





## 第3章

# 講演会企画



## 最終確認書について

### ● 企画場所・控室タイムテーブルについて

第1回参加責任者説明会を受けて、企画場所・控室のタイムテーブルが確定いたしました。当日は記載の準備時間・企画時間・片付け時間に従って企画場所・控室をご利用ください。また、これ以降の変更や中止は原則として受け付けられませんが、やむを得ない事情で変更や中止が生じた場合、またはその可能性がある場合、早急に担当（新谷）までご連絡ください。なお、今後の変更は一橋祭公式パンフレットなどに反映できませんのでご了承ください。また、一橋祭当日までに企画場所の下見やリハーサルのために教室の使用を希望される場合、担当（新谷）までご連絡ください。

### ● 備品割り当てについて

第1回参加責任者説明会を受けて、備品の割り当てが確定いたしました。当日、講演会企画において使用する備品は、事前に企画教室に用意いたしますので、備品の受け取りにお越しいただく必要はありません。使用後も返却は必要ありませんので、企画教室にまとめて残置いただくようお願いします。

## 準備・当日について

### ● 講演会企画 当日の手引きについて

一橋祭の準備・当日・片付けの流れや注意事項を「講演会企画 当日の手引き」にまとめ、後日（11月初旬を予定）pdfの形で共有いたします。事前に団体構成員の皆さまに共有の上、当日も確認できるようにしてください。

また、参加団体向けWEB上にも同様のpdfを公開しますので、そちらからもご確認いただけます。

特にご注意いただきたい点について、以下に記載いたします。

### ● 教室の使用について

建物への立ち入り可能時間は8:30~18:00となっておりますが、講演会企画は他の企画も同一の教室で実施している場合がありますので、最終確認書に記載の準備時間・企画時間・片付け時間以外には教室に立ち入らないでください。

企画の開始・終了時間は厳守してください。また、遅くとも企画開始の10分前には来場者が教室に入場できるよう余裕を持って準備してください。企画の開始・終了に遅れが生じた場合、次の企画に影響を及ぼす可能性がありますので、担当（新谷）まですぐにご連絡ください。

い。

また、教室内に置いてある備品は、企画に使用しない場合でも教室外には移動せず、端に寄せるなどして保管してください。

---

### ● 企画内容について

---

事前の申請からの無許可での企画内容の大幅な変更は認められません。事前に提出していない配布資料やスライド、アンケートの使用も禁止となっております。

また、事前に弊会に申請せずにチケット制などの営利活動やビラの配布・掲示、アンケートの実施、ならびにカンパ・募金活動を行わないでください。

---

### ● 片付けについて

---

片付けが完了したら、担当（新谷）による片付けチェックを受けていただきます。後日配布する講演会企画当日の手引き記載の片付けチェックポイントをご参照ください。

当日発生したごみは、弊会が設置するごみ箱または集積センターにお持ちください。当日弊会が閉鎖している大学常設のごみ箱には、ごみを捨てないでください。

## 当日の写真提供のお願いについて

一橋祭当日の企画の写真や団体の集合写真などについて、今後の一橋祭の広報で使用させていただけるものがありましたら、ぜひ提供いただきたく存じます。そこで、当日はさまざまな写真を撮影いただければ幸いです。提供の方法については後日ご連絡いたします。

## 講師の方の警備について

特に著名な講師の方など、一橋祭当日に警備面での不安なことがございましたら、お気軽に担当（新谷）までご相談ください。

## 一橋祭くじについて

本年度の一橋祭では、「一橋祭くじ」という企画を実施します。こちらは飲食物や物販の購入、参加型企画など来場者が企画に対して金銭を支払った際にもらえる「くじ券」を異なる企画から3枚集めるとくじを1回引けるという企画です。

来場者がくじ引きに参加し、より多くの企画を回るようにすることを目的としております。

### くじ券の配布について

原則として、以下に示す場合分けに従って会計時にくじ券をお渡しください。

#### ①200円以上の商品のみの場合

購入した商品の数だけくじ券を渡していただきます。

#### ②200円未満の商品のみの場合

合計購入金額が200円増えるごとに1枚くじ券を渡していただきます。

(例) 1本150円の焼き鳥を3本買った時：2枚

#### ③200円以上の商品も200円未満の商品も扱っている場合

(模擬店でペットボトル飲料も売る場合など)

200円以上の商品には①を適用し、200円未満の商品には②を適用してください。

ただし、200円未満の商品しか取り扱っておらず、200円以上の購入がほとんどないことが予想される企画においては1商品の購入につき1枚の配布を基本とします。該当すると弊会が判断した企画につきましては、担当(新谷)からご連絡いたします。

(例) 1回あたりの値段が100円である射的・的当てなど

### 今後の流れについて

#### 一橋祭準備日(11月21日(木))

担当(新谷)からくじ券と「一橋祭くじマニュアル」を配布いたします。「一橋祭くじマニュアル」では、会計時にくじ券を渡す際の商品ごとの枚数の計算方法や、当日のトラブルシューティングについて記載いたします。

#### 一橋祭当日

上述の「くじ券の配布について」(「一橋祭くじマニュアル」にも記載いたします)に記載のとおり配布を行ってください。

枚数に余裕をもってくじ券を事前配布する予定ですが、万が一開催時間中にくじ券が足りなくなった場合は後述のくじ引き場所にいる委員にお声がけください。追加のくじ券をお渡しします。

初日(11月22日(金))及び中日(11月23日(土))の開催時間終了後、くじ券の残り枚数が少

なく、くじ券の追加配布を希望する団体がいないか担当（新谷）から確認いたします。くじ券の残り枚数が少ない団体は必ず担当（新谷）にご連絡ください。

### ● くじ券の扱いについて

以下の注意事項を遵守してください。

- くじ券は大切に保管し、紛失しないように努めてください。なお、最終日終了時点で余っているくじ券は各団体で廃棄していただいて構いません。
- 弊会から受け取ったくじ券は購入いただいた来場者に渡すことにのみ用いてください。不正使用やルールに則らない形での受け渡しを行った場合、保証金没収・企画の停止といった措置を取る場合があります。

### ● 景品について

景品は以下の通りです。

- A等：スピーカー・高級菓子・紅茶・文房具・雑貨等
- B等：カップラーメン・エナジードリンク・駄菓子等
- 参加賞：スマホ壁紙

なお、景品の内容はくじ券にも印刷いたします。来場者の方から景品を聞かれた場合はくじ券上の案内をお使ください。

### ● くじ引き場所について



講義棟付近の駐輪場に設置するテントにて、一橋祭くじのくじ引きを行います。

企画場所を示す地図はくじ券にも印刷いたしますので、来場者の方から場所を聞かれた場合はくじ券上の地図をお使ください。

## 一橋祭公式ハッシュタグについて

第55回  
一橋祭

公式ハッシュタグ決定！

**#祭りに夢を一橋祭**

を使って盛り上がろう！

#一橋祭 #昼想祭夢 #祭りに夢を一橋祭

本年度一橋祭の公式ハッシュタグが決定しました。SNS 上で企画を宣伝する際にぜひご活用ください。なお、このハッシュタグを使用した投稿は弊社 SNS で積極的にいいね・リポスト等をさせていただきます。

## 第55回一橋祭アンケートのお願い

一橋祭終了後、参加団体の皆さまを対象とした「第55回一橋祭アンケート」を参加団体向けWEB上で実施します。収支報告等も含まれますので、**必ず**ご提出ください。なお、皆さまの回答は来年以降の一橋祭をより良いものとするために活用させていただきますので、忌憚なきご意見をいただけますと幸いです。

講演会企画窓口

新谷樹（あらたに・たつき）

E-mail : [iks55th.sympto@gmail.com](mailto:iks55th.sympto@gmail.com)