

参加ガイダンス資料

# 模擬店企画

## 目次

### 第1章 はじめに

第57回一橋祭テーマ	4
スケジュール	4
開催区域	7
企画区分について	8

### 第2章 参加手続き

各種申請の概要	10
参加申し込みにおける諸注意	11
申請が必要な行為一覧	12

### 第3章 模擬店企画

模擬店企画における連絡手段について	16
参加申し込み時点で決めること	16
企画場所について	18
参加にかかる費用について	21
一橋祭における衛生管理について	23
参加お役立ち情報	26
一括購入制度について	26
ガス器具について	30
電力について	30

備品貸し出し制度について	31
代替購入制度について	34
模擬店コンテストについて	36
広報用原稿・画像について	37
広報用看板について	43

### 第4章 各種規定

人権及び多様性の保護、政治・宗教活動について	48
迷惑・粗暴・セクハラ行為について	48
酒類の取り扱いについて	49
模擬店企画における規定	50
本年度一橋祭の開催中止・縮小時における対応について	50
その他の規定	51
規定違反への措置	52
プライバシーポリシー	52

### 第5章 お困りの際は

FAQ	55
参加相談会	57
連絡手段	58

## この資料の使い方

### スマートフォン・パソコンでご覧の方

- 目次の項目をタップまたはクリックすると該当箇所へ移動できます。
- ページ左下の「目次に戻る」からいつでも目次ページに戻れます。

### パソコンでご覧の方

- Ctrl + F (Macの場合：Command + F) で関連するキーワードを入力することで資料内検索ができます。
- 左上のボタンから、目次を常時表示できます。(Safariを除く)

## 第1章

# はじめに



## 第57回一橋祭テーマ



## スケジュール

一橋祭当日までの流れについて、主要な日程を示しています。水色で示した日付は弊社主催のイベント、黄緑色で示した日付は手続きの締切日を表したものです。各種申請の概要 ([p.10](#)) と併せてご覧ください。

6月						
日	月	火	水	木	金	土
	1	2	3	4	5	6
7	8	9	10	11	12	13
14	15	16	17	18	19	20
21	22	23	24	25	26	27
28	29	30				

- ▶ 6月24日(水) 参加ガイダンス
- ▶ 6月30日(火) 参加相談会 ([p.57](#))

7月						
日	月	火	水	木	金	土
			1	2	3	4
5	6	7	8	9	10	11
12	13	14	15	16	17	18
19	20	21	22	23	24	25
26	27	28	29	30	31	

▶ 7月2日(木)・7日(火)・10日(金) 参加相談会 ([p.57](#))

▶ 7月10日(金) 参加申し込み締切

8月						
日	月	火	水	木	金	土
						1
2	3	4	5	6	7	8
9	10	11	12	13	14	15
16	17	18	19	20	21	22
23	24	25	26	27	28	29
30	31					

▶ 8月14日(金) 広報用原稿・画像提出フォーム、  
広報用看板申請フォーム締切

9月						
日	月	火	水	木	金	土
		1	2	3	4	5
6	7	8	9	10	11	12
13	14	15	16	17	18	19
20	21	22	23	24	25	26
27	28	29	30			

▶ 9月16日(水) 第1回参加責任者説明会

▶ 9月16日(水) 各種申請締切

10月						
日	月	火	水	木	金	土
				1	2	3
4	5	6	7	8	9	10
11	12	13	14	15	16	17

▶ 10月14日(水) 第2回参加責任者説明会

## 第1章 はじめに

18	19	20	21	22	23	24
25	26	27	28	29	30	31

▶ 10月30日(金) 車両入構申請締切

11月						
日	月	火	水	木	金	土
1	2	3	4	5	6	7
8	9	10	11	12	13	14
15	16	17	18	19	20	21
22	23	24	25	26	27	28
29	30					

▶ 11月13日(金) 各種申請締切

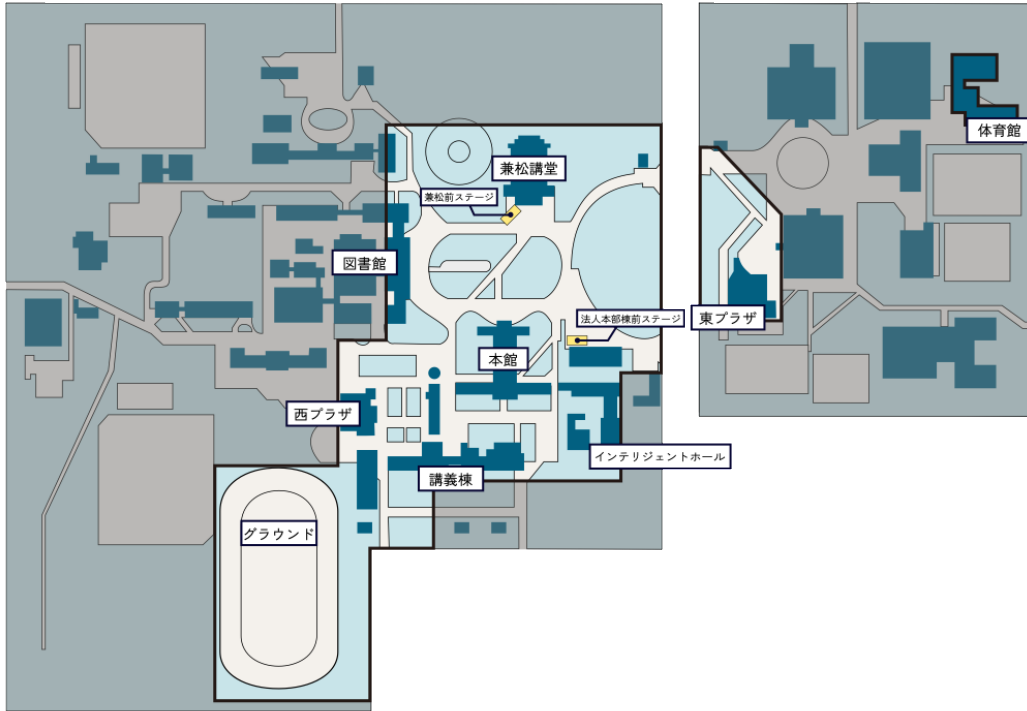
▶ 11月20日(金) 一橋祭準備日

▶ 11月21日(土)・22日(日)・23日(月・祝)  
一橋祭当日

▶ 11月24日(火) 一橋祭片付け日

## 開催区域

今年度の開催区域は下記の通りです。



キャンパス	開催区域
西キャンパス	兼松講堂 本館 講義棟 西プラザ インテリジェントホール グラウンド 及びその周辺
東キャンパス	東プラザ及びその周辺 (原則、弊会主催の「子ども企画」のみ) 体育館(雨天時用ステージとして使用)

## 企画区分について

一橋祭では、下記6つの企画形態を設けています。

企画形態名	企画内容	企画例	企画場所
▶ <u>模擬店企画</u>	弊会による衛生管理指導が必要な飲食物を屋外で販売する企画	飲食物の提供、またそれに加えて周辺のスペースで来場者参加型のイベントを行う企画等	屋外
フィールド企画	ほかの企画形態を除く屋外で実施する全ての企画	テントからグラウンドまで大小さまざまな来場者参加型企画、パフォーマンス企画等	
屋内企画	講演会企画・装飾企画を除く屋内で実施する全ての企画	作品の展示や喫茶、ライブパフォーマンス、来場者参加型企画等	屋内
講演会企画	限定された企画時間に講演・発表等を行う企画	ゲストを呼んだ講演・トークショーや企画者自身が登壇する発表企画等	
ステージ企画	講演会企画を除くステージ上で行う企画	屋内・屋外ステージを利用したダンス、演奏をはじめとするパフォーマンス企画等	ステージ
装飾企画	装飾物を設置する企画	ベニヤを塗装する看板や自由な形の立体オブジェ等	屋内・屋外

※企画区分についてご不明な点は担当（吉田：[iks57th.help@gmail.com](mailto:iks57th.help@gmail.com)）までご相談ください。

## 第2章

# 参加手続き



## 各種申請の概要

参加手続きは全て参加団体向けWEB (<https://ikkyosai.com/participate/57/>) から行っていただきます。概要は下記の通りです。

手続き内容	対象	期間	手続き用のリンク
参加申し込み (p.11)	<b>全団体</b>	～7月10日(金)	<a href="https://ikkyosai.com/participate/57/application/booth/booth_entry_1">https://ikkyosai.com/participate/57/application/booth/booth_entry_1</a>
一括購入制度 (p.26)	希望団体のみ	～8月14日(金)	オープンチャットにて公開
広報用原稿・画像 (p.37)	<b>全団体</b>	～8月14日(金)	<a href="https://forms.gle/uxmSKMkRW5sKPuBt7">https://forms.gle/uxmSKMkRW5sKPuBt7</a> ※学籍アカウント以外で回答
広報用看板 (p.43)	希望団体のみ	～8月14日(金)	<a href="https://forms.gle/YBjptxj17Vo2NXYQ9">https://forms.gle/YBjptxj17Vo2NXYQ9</a>
営利・販売活動 (p.12)	<b>全団体</b>	～9月16日(水)	<a href="https://forms.gle/c3jrCpGB1q62a8Bu5">https://forms.gle/c3jrCpGB1q62a8Bu5</a>
カンパ・募金 (p.13)	該当団体のみ	～9月16日(水)	<a href="https://forms.gle/pisK65CJ18NPodpt5">https://forms.gle/pisK65CJ18NPodpt5</a>
スポンサー (p.13)	該当団体のみ	～9月16日(水)	<a href="https://forms.gle/d3KRTKGxuAHgoSgE6">https://forms.gle/d3KRTKGxuAHgoSgE6</a>
代替購入制度 (p.34)	希望団体のみ	～10月17日(土)	公開時期：9月中旬
車両入構 (p.14)	該当団体のみ	～10月30日(金)	公開時期：9月中旬
ビラ・ポスター (p.14)	該当団体のみ	～11月13日(金)	公開時期：9月中旬

アンケート (p.14)	該当団体 のみ	～11月13日(金)	公開時期：9月中旬
学生会館利用 (p.14)	該当団体 のみ	～11月13日(金)	公開時期：9月中旬

※申請期日に遅刻した場合は申請内容を認めない、企画評価を下げるといった対応を取る場合があります。遅れる際は必ず模擬店企画公式LINEまで事前にご連絡ください。

## 参加申し込みにおける諸注意

### 参加責任者について

1つの企画につき、**必ず1名**選出してください。役割と条件は下記の通りです。

役割	<ul style="list-style-type: none"> <li>企画実施の責任者</li> <li>弊会との連絡役</li> <li>参加責任者説明会への参加</li> </ul>
条件	<ul style="list-style-type: none"> <li>原則一橋大学の学部生・大学院生・聴講生・教職員であること</li> <li>複数企画の参加責任者を兼任しないこと</li> <li>一橋祭で行う企画の内容を把握していること</li> </ul>

### 副責任者について

1つの企画につき、**原則2名**選出してください。役割と条件は下記の通りです。

役割	<ul style="list-style-type: none"> <li>参加責任者の代理</li> <li>参加責任者説明会への参加</li> </ul>
条件	<ul style="list-style-type: none"> <li>参加責任者と連絡が取れること</li> <li>一橋祭で行う企画の内容を把握していること</li> </ul>

※企画関係者が3人未満等、やむを得ない理由で副責任者を2人選出できない場合は模擬店企画公式LINE (<https://lin.ee/OfJcVFt>) までご連絡ください。

## 学内団体と外部団体について

弊会では、一橋祭参加団体を学内団体と外部団体に大別しています。一橋祭は一橋生が日頃の活動の成果等を発表・発信する「一橋生の発表の場」となることを理念としているため、企画の受け入れ等にあたって学内団体を優先いたします。なお、模擬店企画では外部団体の企画は受け入れません。

<b>学内団体</b>	参加責任者が一橋大学の学部生・大学院生・聴講生・教職員である参加団体
<b>外部団体</b>	学内団体に含まれない参加団体

## 複数企画の申し込みについて

企画形態は模擬店・フィールド・屋内・講演会・ステージ・装飾の6つ（[p.8](#)）です。

1団体が複数企画の申し込みを行う際は、下記①②のどちらの場合でも各企画で参加申し込み・参加金及び保証金の支払いが必要です。また、②の場合は申し込まれた各企画での優先順位をつけていただき、申し込み状況によってはお断りする場合があります。

①異なる内容の企画を複数申し込む場合

（例：模擬店企画とステージ企画に参加する、屋内企画で展示と演奏の2企画を行う等）

②同じ内容の企画を同じ企画形態に申し込む場合

## 申請が必要な行為一覧

### 営利・販売活動

一橋祭期間中に金銭とサービス及び物品の交換を来場者に向けて行う模擬店企画においては、弊会への申請が必要です。販売品目・サービス及び金額が決定次第、必ずフォームを提出してください。

## カンパ・募金

### 定義

カンパ・募金は来場者から金銭を頂く行為を指し、前者は団体の活動資金とすること、後者は何らかの目的のため、寄付を行うことを指します。また、企画を通じて得た利益を寄付する等の活動も募金に含まれます。

### 条件

一橋祭期間中のカンパ・募金活動については下記の条件を全て満たす必要があります。

- 参加申し込みの際、該当設問に「はい」または「検討中」と答えること
- 第1回参加責任者説明会（9月中旬）までに詳細を決定し、申請フォームを提出すること
- カンパ・募金の内容が政治・宗教活動と関係しないこと
- 上記以外の観点でもカンパ・募金の内容が不適切だと判断される事情がないこと
- カンパ・募金の合計金額等の詳細を一橋祭終了後に報告すること

※報告なくカンパ・募金を行った場合、当該行為の中止、保証金の没収等の措置をとらせていただくことがあります。

## スポンサーの取り扱い

### 定義

スポンサーとは金銭や労働力、機材、資源等の提供により企画を援助する外部団体及び企業を指します。

### 条件

一橋祭期間中のスポンサー導入については下記の条件を全て満たす必要があります。

- 参加申し込みの際、該当設問に「はい」または「検討中」と答えること
- 第1回参加責任者説明会（9月中旬）までに詳細を決定し、申請フォームを提出すること
- 援助を受けるスポンサーの名称とその活動内容、具体的な援助内容を報告すること
- 援助に対して参加団体が行うスポンサーへの対価の内容を報告すること

※企画内容からスポンサー導入が予測される場合、弊会から連絡することがあります。

※申請期限を過ぎた場合や報告内容によってはスポンサー導入を許可できない場合があります。

## 車両入構

準備日の11月20日(金)から最終日の11月23日(月・祝)までの計4日間、来場者及び参加団体の皆さまの安全確保のため車両の入構を規制いたします。自動車の入構を希望する場合は第1回参加責任者説明会（9月中旬）にて公開するフォームを期日までに必ず提出してください。

## ビラ・ポスターの掲示・配布

企画の広報等にビラ・ポスターを使用する場合は印刷・配布前のデータを弊会に事前に提出する必要があります。第1回参加責任者説明会（9月中旬）にてフォームを公開しますので、期日までに必ず提出してください。なお、企画場所・時間は第2回参加責任者説明会（10月中旬）にて確定しますので、デザインは余裕をもって制作してください。

## 来場者へのアンケート

一橋祭期間中に来場者にアンケートを取る場合には、弊会へ事前に申請する必要があります。第1回参加責任者説明会（9月中旬）にてフォームを公開しますので、期日までに必ず提出してください。

## 学生会館の利用

一橋祭期間中に学生会館を利用する場合には、第1回参加責任者説明会（9月中旬）にて公開するルールの遵守と事前の申請が必要です。期日までに必ず提出してください。

## 第3章

# 模擬店企画



## 模擬店企画における連絡手段について

模擬店企画における連絡は、個別連絡用の模擬店企画公式LINE (<https://lin.ee/OfJcVFt>) と全体連絡用のオープンチャット (<https://x.gd/FjNiR>) を通して行います。参加責任者 (1名)・副責任者 (2名) は下記の通り、登録をお願いいたします。



## 参加申し込み時点で決めること

参加申し込みフォーム ([https://ikkyosai.com/participate/57/application/booth/booth\\_entry\\_1](https://ikkyosai.com/participate/57/application/booth/booth_entry_1)) では下記の内容をご入力していただきます。

区分	内容	参加ガイダンス資料内の参照箇所
団体情報	参加団体名	-
	参加責任者 ※氏名・携帯電話・E-mail	<ul style="list-style-type: none"> <li>参加責任者について (<a href="#">p.11</a>)</li> <li>模擬店企画における連絡手段について (<a href="#">p.16</a>)</li> </ul>

	副責任者（2名） ※氏名・携帯電話・E-mail	<ul style="list-style-type: none"> <li>副責任者について（<a href="#">p.11</a>）</li> <li>模擬店企画における連絡手段について（<a href="#">p.16</a>）</li> </ul>
企画内容	企画名（15字以内）	<ul style="list-style-type: none"> <li>広報用原稿・画像について（<a href="#">p.37</a>）</li> </ul>
	参加取りやめの可能性 ※可能性がある場合はその理由	-
	販売品目	<ul style="list-style-type: none"> <li>一橋祭における衛生管理について（<a href="#">p.23</a>）</li> </ul>
	使用食材	
	食材の購入場所	
	食材の保存方法	
	当日の調理方法	
	企画を行えない時間帯の有無 ※ある場合はその理由	
	希望地割（第1～第5希望）	<ul style="list-style-type: none"> <li>企画場所について（<a href="#">p.18</a>）</li> </ul>
	使用するガス器具	<ul style="list-style-type: none"> <li>一括購入制度について（<a href="#">p.26</a>）</li> <li>ガス器具について（<a href="#">p.30</a>）</li> </ul>
	ガス器具・ガスボンベを弊会からレンタルするか	<ul style="list-style-type: none"> <li>一括購入制度について（<a href="#">p.26</a>）</li> </ul>
	大型クーラーボックスを弊会からレンタルするか	

	模擬店イベントの実施有無等	<ul style="list-style-type: none"> <li>• 模擬店イベントについて (p.19)</li> </ul>
その他	一括購入制度で購入予定の品目	<ul style="list-style-type: none"> <li>• 一括購入制度について (p.26)</li> </ul>
	カンパ・募金実施の可能性	<ul style="list-style-type: none"> <li>• カンパ・募金 (p.13)</li> </ul>
	スポンサー導入の可能性	<ul style="list-style-type: none"> <li>• スポンサーの取り扱い (p.13)</li> </ul>

## 企画場所について

### 企画実施スペースについて

各模擬店に割り当てられる企画場所の大きさは、6本足テント（幅5.4m×奥行3.6m）の半梁分（幅2.7m×奥行3.6m）、または4本足テント（幅2.7m×奥行3.6m）1梁分です。

### 企画場所決定方法について

本年度の屋外企画場所は、下図の通り区分しております。参加申し込みフォームにて、企画場所の希望順位（第1～第5希望）をご入力ください。企画場所は希望のほか、企画評価、使用器具をふまえて決定するため、ご希望のエリアに割り当てられない場合があります。

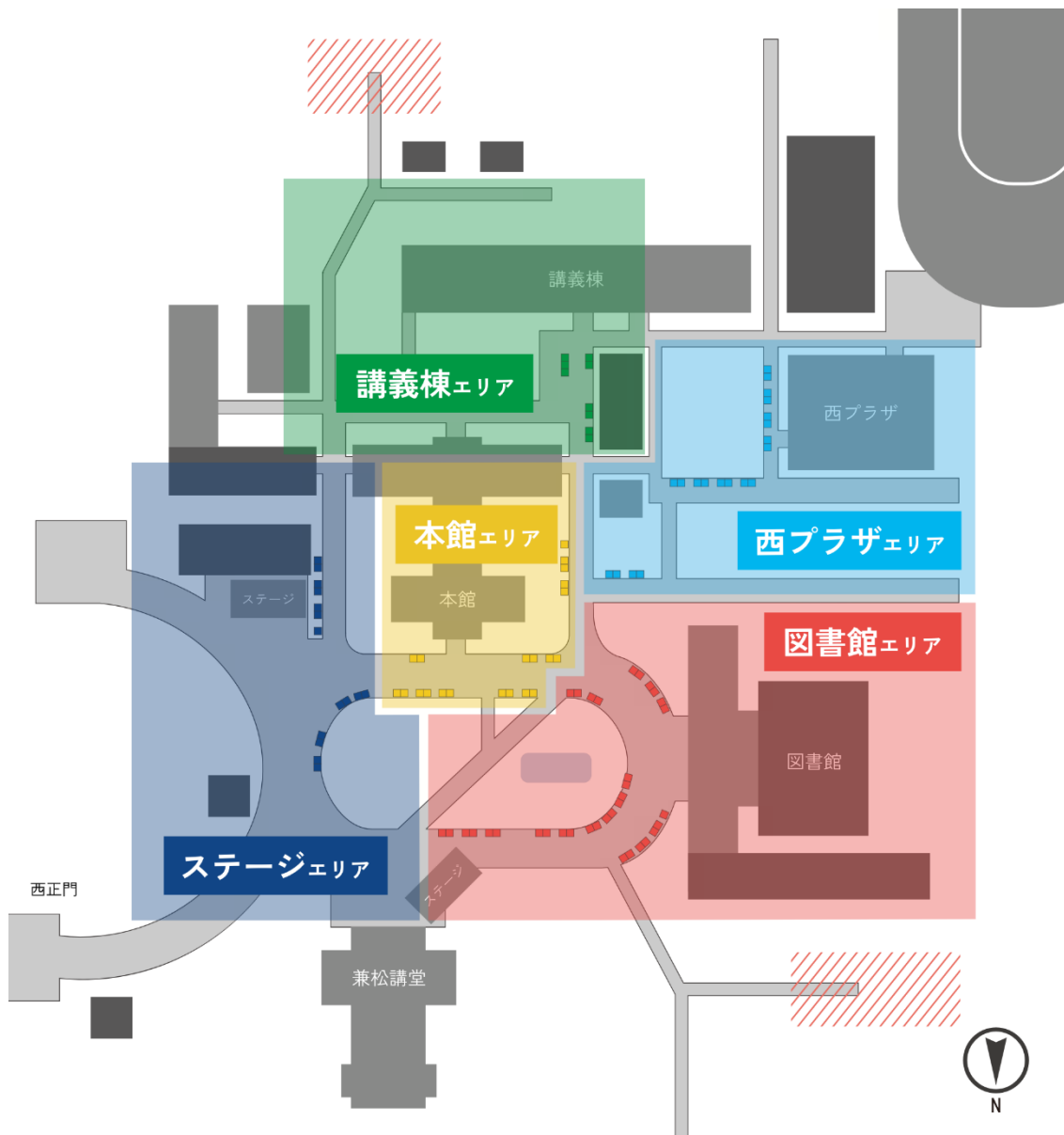
### 企画評価の基準

- 各種資料の提出状況

各種資料の提出内容に不備がないか、提出期限が守られているか等に基づいて評価します。

- 企画内容

主に参加申し込みフォームの回答に基づき、販売品目や模擬店イベント等企画内容の独自性や充実度により評価します。



※画像内のテントの位置は暫定のものであり、今後変更となる場合があります。

## 模擬店イベントについて

### 模擬店イベントとは

模擬店イベントとは「模擬店企画における飲食物の販売に付帯して、当該模擬店周辺で行われる、参加費無料の小規模なイベント」を指します。

実施予定のイベントが上記の定義に照らして模擬店イベントに該当しないと判断された場合、イベント内容の変更、フィールド企画 ([https://ikkyosai.com/participate/57/pdf/guidance\\_fiel d.pdf](https://ikkyosai.com/participate/57/pdf/guidance_fiel d.pdf)) での実施、イベント自体の中止をお願いすることがあります。

## 過去の実施例

パフォーマンスや練習体験、じゃんけん・サイコロを用いたミニゲーム等が過去に実施されています。



## 必要な申請について

参加申し込みフォームにて下記の必要事項をご入力ください。

### 模擬店イベントの実施に必要な事項

- イベントの内容

実施予定のイベントの内容をなるべく具体的にご入力ください。

- 必要なスペース

イベントの実施にあたって、別途必要となるスペースをご入力ください。

※キャンパス構内の都合上、ご希望のスペースを用意できない場合があります。

- 別途必要な備品

イベントの実施にあたって、別途必要となる備品の種類・数・用途をご入力ください。

- 電力使用量

イベントの実施にあたって電力を使用する場合、使用する電気器具・数・使用電力量をご入力ください。詳細は電力について (p.30) をご覧ください。

※一橋祭期間中に申請内容と異なるイベントが実施されていた場合、**保証金の没収や企画の即時停止といった措置をとることがあります。**

※模擬店イベントに関わらない値下げ・値上げは自由に行うことが可能です。

## 参加にかかる費用について

	ガス器具を使う	ガス器具を使わない
参加金	4,000円	4,000円
保証金	10,000円 ※繰り越している場合は不要	10,000円 ※繰り越している場合は不要
模擬店運営費	16,000円	14,000円
総額	<b>30,000円</b>	<b>28,000円</b>

### 第1回参加責任者説明会（9月中旬）をめぐりに回収

※ガス器具をレンタルする団体は、別途ガス器具レンタルに関する諸経費が必要となります。  
詳細はガス器具について（p.29）をご覧ください。

## 参加金について

一橋祭への参加にあたり、**1企画につき一律で4,000円**の参加金をお支払いいただきます。回収は第1回参加責任者説明会（9月中旬）をめぐりに銀行振込にて行います。  
頂いた参加金は、開催に必要な備品・設備の補填やパンフレット等の広報媒体、会場のインフラ整備等に充てさせていただきます。

## 保証金について

一橋祭への参加にあたり、**1企画につき10,000円**の保証金をお預かりいたします。回収は第1回参加責任者説明会（9月中旬）をめぐりに銀行振込にて行い、12月以降に返却いたします。  
※過去年度から保証金を繰り越している場合、お支払いいただく必要はありません。  
※保証金返却の詳細は一橋祭終了後にお知らせします。  
※**違反行為に対し、保証金没収措置をとる場合があります。**詳しくはこちら（[https://ikkyosai.com/participate/57/pdf/guidance\\_gl\\_mogiten.pdf](https://ikkyosai.com/participate/57/pdf/guidance_gl_mogiten.pdf)）をご確認ください。

## 模擬店運営費について

模擬店企画への参加にあたり、16,000円（ガス器具を使用しない場合は14,000円）の模擬店運営費をお支払いいただきます。回収は第1回参加責任者説明会（9月中旬）をめぐりに銀行振込にて行います。内訳は下記の通りです。

### テントレンタル費

弊会が一括でテントをレンタルし、全ての団体に貸し出します。弊会が用意するテント以外は使用することができません。

### ごみ処理費用

一橋祭期間中に発生するごみ処理費用の一部を模擬店団体の皆さまに負担していただきます。

### 仮設水道費

一橋祭期間中キャンパス内には仮設水道を設置しており、その設置費用の一部を模擬店団体の皆さまに負担していただきます。

### 衛生管理物品費

模擬店を運営するのに必要なポリエチレン手袋・ウェットティッシュといった衛生管理物品を購入するための費用です。

### 油污れ対策費

ガス器具を使用する全ての団体を対象としてテント内に敷く地面汚れ防止シートを購入します。キャンパス内にひどい油污れが残った場合は後日清掃をしていただくことがあります。

## 参加金・保証金・模擬店運営費の回収について

参加金・保証金・模擬店運営費の回収は第1回参加責任者説明会（9月中旬）をめぐりに銀行振込にて行います。現金でのお支払いを希望する方は模擬店企画公式LINEまでご連絡ください。詳しくは別途オープンチャットにてご連絡します。

## 一橋祭における衛生管理について

一橋祭では食中毒を防ぐために、団体が提供する全ての飲食物に対して保健所の規則に従った独自の衛生管理基準を設けております。参加申し込みフォームにて飲食物に関する詳細な情報をご入力ください。

万が一企画で提供された食品によって食中毒が発生した場合、弊会・大学当局による処分のほか刑事上の責任を負う場合があります。また、衛生管理上危険な行為を発見した際は保証金の没収や企画の即時停止、次年度以降の一橋祭への参加停止といった措置をとる場合があります。ご不明な点等ありましたら、模擬店企画公式LINEまでお早めにご連絡ください。

### 品目について

1つの模擬店で2つ以上の品目を販売することはできません。味が違う等作業工程の同じ食品は同一品目として扱います。

なお、ビン・缶・ペットボトル飲料をコップに注ぐ等せず、そのまま販売する場合は品目数には含まず、他の品目と同時に販売することが可能です。

### 取り扱うことのできない品目・条件付きで使用可能な食材

下記の品目は、衛生管理上の理由等により取り扱うことができません。記載のない品目についても申し込み内容の変更をお願いする場合があります。

取り扱うことのできない品目	主な具体例
酒類	アルコール飲料
傷みやすい食材を使用する品目	生もの（刺身、寿司）、アイス、ご飯類（ついた餅を含む）
調理に大量の排水を伴う品目	うどん、そば、パスタ、ラーメン
とろみのある品目	カレー、シチュー

ただし、下記の食材については一定の条件を満たす場合に限り、取り扱うことができます。

条件付きで使用可能な食材	主な具体例
ホイップクリーム	植物性で、泡立てず絞るのみのものは使用可能。
牛乳・ヨーグルト	飲料以外に加熱して使用する場合は使用可能。 また飲料として使用する場合は豆乳で代用可能。
生卵	十分に加熱する場合のみ使用可能。
生野菜	十分に加熱する場合のみ使用可能。
果物	ビン・缶のもの、ドライフルーツのみ使用可能。
排水を伴わない麺類等	焼きそば類、汁物に入れて提供するもの等は使用可能。

## 仕込みについて

個人の家での仕込みは、食中毒が発生した際に家主の責任となるため禁止とします。

やむを得ず仕込みを希望する場合は、参加申し込み締切までに模擬店企画公式LINEまでご相談ください。

### ×注意事項

食材をカットする行為

食材を串に刺す行為  
(焼き鳥、牛串等)

事前に生地を作る行為  
(お好み焼き、クレープ等)

### ◎認められる行為

野菜・肉はカット済みで調理が  
要らないものを使用する。

串に刺さった状態で売られている肉を  
使用する。

生地はテント内で調理直前に作る。

## 調理について

- テント内での調理の工程をなるべく減らしてください。
- 企画場所での食材のカットは禁止です。
- 包丁類・調理用ハサミのキャンパス内への持ち込みは禁止です。
- 食品は衛生的に保管してください。食材は必ずクーラーボックスと氷等を用いて、調理直前まで冷蔵して保管してください。
- 使用する食材は毎日必ず持ち帰り、テント内に置いたままにしないようにしてください。

衛生管理上の違反があった際は企画の停止または即時中止や保証金没収、次年度以降の参加停止等の措置をとる場合があります。弊会の資料・指示を必ず団体の全構成員に周知し、遵守させるようにしてください。

## 参加お役立ち情報

模擬店企画に参加する団体向けに、販売品目や予算試案等を掲載した資料 ([https://ikkyosai.com/participate/57/pdf/info\\_mogiten.pdf](https://ikkyosai.com/participate/57/pdf/info_mogiten.pdf)) をご用意しております。資料に掲載されている情報はあくまでも過去の例であり、今年度の実施状況とは異なる場合があります。

## 一括購入制度について

模擬店や屋内において飲食物を販売する企画を対象とした支援制度の一つです。企画の運営に必要でありながら入手が困難であるもの、保管に手間がかかるものを、弊会で一括して業者から購入・レンタルし、皆さまの企画の運営をサポートします。一括購入制度の利用自体は必須ではありませんが、購入・調達・保管を弊会が代行し、それぞれの品目を比較的安い価格で提供する制度となっていますので、ぜひご利用ください。

※企画以外の目的での一括購入制度のご利用はご遠慮ください。

## 一括購入カタログ

一括購入カタログ ([https://ikkyosai.com/participate/57/pdf/catalog\\_ikkatsu.pdf](https://ikkyosai.com/participate/57/pdf/catalog_ikkatsu.pdf)) には、一括購入制度で取り扱っている品目とその価格を掲載しています。カタログについて何かご不明な点がある場合は、模擬店企画公式LINEまでお問い合わせください。

## 取り扱い品目について

今年度の一括購入制度で取り扱っている品目は下記の5つになります。

### 1. ガス器具

調理に必要なガス器具や、燃料となるガスボンベをご用意します。詳しくは一括購入カタログのp.3をご覧ください。

- カタログに掲載のない器具を希望される方にも可能な限り対応しますので、参加申し込みフォーム内の所定欄にご入力ください。
- ガス器具のみ・ガスボンベのみのレンタルも可能です。またガスボンベにはガスホースとレギュレーター（調整機）も付属しておりますので、別途レンタルの必要はありません。
- カセットコンロやガスバーナー、ホットプレートは安全上の理由から使用禁止です。カセッ

トコンロの代用として二口ガステーブルを取り扱っておりますのでそちらをご利用ください。

## 2. クーラーボックス

---

食材等の保管に便利な大型のクーラーボックスをご用意します。詳しくは一括購入カタログのp.8をご覧ください。

弊会のレンタル制度を利用しない場合でも、麺類・肉類等冷蔵保存が必要な食材については必ずクーラーボックスを使用して衛生的に管理するようお願いします。

## 3. 容器・袋類・食器類

---

飲食物の提供に必要な容器や袋類、割り箸、スプーン、フォーク、コップをご用意します。詳しくは一括購入カタログのp.9~15をご覧ください。カタログに掲載のない商品をご希望される方にも可能な限り対応しますので、参加申し込みフォーム内の所定欄にご入力ください。

## 4. 調理用水

---

一括購入制度では、調理水の販売も行っております。詳しくは一括購入カタログのp.15をご覧ください。水道の水を調理用水として利用することは衛生管理上の観点から禁止となっておりますので、調理工程の中で水を使用する団体は一括購入制度の利用の有無に関わらず、調理水の調達をお願いします。

また、調理用水ではなくその他の飲料を希望される場合は、可能な限り対応しますので参加申し込みフォーム内の所定欄にご入力ください。なお、酒類・乳飲料の取り扱いは禁止されておりますので、その他飲料のご提供となります。

## 5. 食用油

---

一括購入制度では、食用油の取り扱いも行っております。詳しくは一括購入カタログのp.15をご覧ください。

安価な食用油を提供する関係で油の種類を限って掲載していますが、他の種類の油をご希望の場合も可能な限り対応しますので参加申し込みフォーム内の所定欄にご入力ください。

## エコ容器について

弊会は環境に優しい一橋祭の運営に力を入れており、「はがせる容器 リ・リパック®」というエコ容器の使用を強く推奨しております。これは、環境面に配慮して作られた、トレーやどんぶり、プレート等の容器です。これを使用することにより、一橋祭から出るごみの量を大幅に削減できます。一括購入制度外の容器の購入も可能ではありますが、環境に優しい一橋祭の実現のためにも、エコ容器の導入にご協力ください。

## キャッシュバックについて

エコ容器をご使用いただいた団体には、購入数に応じてキャッシュバックを行っております。キャッシュバックの金額はエコ容器を300個以上購入した団体に1000円、600個以上購入した団体に1500円、1000個以上購入した団体に2000円となっております。キャッシュバック制度により、一般的な容器と同等の金額で容器を用意することができます。

## 買い取り・追加販売について

一橋祭終了後には未開封で余ったエコ容器の買い取りを行います。現段階では販売価格と同額での買い取りを予定しております。ただし、エコ容器以外の食器類や食材の買い取りは行いませんので、注文の際は参加お役立ち情報 ([https://ikkyosai.com/participate/57/pdf/info\\_mogiten.pdf](https://ikkyosai.com/participate/57/pdf/info_mogiten.pdf)) の予算試案等の資料を参考に、必要な数量をよくご検討のうえご注文ください。なお、一橋祭期間中にはエコ容器の追加販売の実施も予定しております。追加販売分にはキャッシュバックが適用されませんので、ご注意ください。ご不明な点がございましたら、お気軽に模擬店企画公式LINEまでお問い合わせください。

## 申し込み・注文について

### ガス器具・クーラーボックスの申し込みについて

ガス器具・クーラーボックスの申し込みは、参加申し込みフォームにて受け付けます。詳しくはガス器具使用申請について ([p.30](#)) をご覧ください。

### 容器・袋・食器類、調理用水、食用油の申し込みについて

容器・袋・食器類、調理用水、食用油は、7月31日(金)にオープンチャット上で共有する一括購入申請フォームにて申し込みを受け付けます。締切は8月14日(金)を予定しておりますが、詳細

は別途、オープンチャットにてご連絡します。ただし、調理用水と食用油については、一括購入制度での購入を検討している場合には参加申し込みフォームにて一括購入制度を利用する旨を回答していただきます。

## 費用について

### ガス器具について

ガス器具のレンタルにあたって、レンタル費に加えてガス器具輸送費や一橋祭期間中のガス器具管理費を「ガス器具レンタルに関する諸費用」として徴収いたします。

こちらの金額は10,000円から15,000円の範囲内でガス器具の使用団体数によって変動します。最終決定は9月頃になりますが、費用が決定し次第オープンチャットにてご連絡します。

### 徴収について

第1回参加責任者説明会（9月中旬）にて注文内容を確認していただきます。そこで確定した内容に従って第2回参加責任者説明会（10月中旬）をめぐりに銀行振込にてお支払いいただきます。詳細は別途、オープンチャットにてご連絡します。

### 価格の変動について

景気や物価の高騰に応じて、ガスボンベ、袋類、紙コップ、食用油を始め一括購入制度で取り扱っている品目の価格がカタログに掲載しているものから変動する可能性があります。その際には可能な限り速やかにオープンチャットにてご連絡します。

## 盗難及び破損・故障・紛失の際の対応について

一括購入制度でレンタルされた商品が盗難に遭った際、もしくは破損・故障・紛失された際には弁償の措置をとらせていただく場合があります。場合によっては数十万円以上の弁償となりますので、商品の管理は徹底するようお願いいたします。

## ガス器具について

### ガス器具使用申請について

一橋祭でガス器具を扱うには、弊会の一括購入制度の利用の有無に関わらず、ガス器具使用申請が必要です。 模擬店企画参加申し込みフォーム上にて申請をお願いいたします。その際、「使用するガス器具の種類と台数」「販売する品目」を申請してください。

弊会の一括購入制度を通じてガス器具をレンタルする場合は、参加申し込みフォームで入力したガス器具の内容に応じて、必要なガスボンベの容量と口数が自動で算出されます。また、各ガス器具に適したガスボンベの目安は一括購入カタログに掲載しておりますので、申請の際はそちらも併せてご確認ください。

10kgのガスボンベで3日間使用できる器具の中でも品目によっては20kgのガスボンベが必要となる場合があります。特に、冷凍食品を加熱する場合等にはカタログに掲載の消費量よりも多くの容量が必要になります。ガスボンベの容量については、お気軽に模擬店企画公式LINEにてご相談ください。

### ガス器具講習会・レイアウト講習会について

ガス器具をレンタルされる団体の皆さまに向けて、レンタル業者によるガス器具講習会を開催します。第2回参加責任者説明会（10月中旬）の前後に40分ほどの開催を予定しております。また、ガス器具講習会の前後でガス器具、地面汚れ防止シートを始めとした模擬店テント内の物品レイアウトや設置時の注意点等を説明するレイアウト講習会も併せて実施予定です。

詳細は今後オープンチャットにてご連絡します。

## 電力について

- 電力を使用したい場合は、参加申し込みフォームにその旨をご入力ください。ガス器具で代用できる電気調理器具（電気ケトル、電気ポット、IH、電子レンジ等）及び冷蔵庫の使用はできません。なお、弊会の制度を利用してレンタルする器具の電力量は参加申し込みフォームに入力する必要はありません。
- 電力使用を許可された場合、電工ドラムは弊会で用意いたしますので電工ドラムの申請は不要です。

- 配電については弊会の指示に従ってください。

## 備品貸し出し制度について

弊会では、団体の皆さまが一橋祭に参加するうえで必要となる備品の貸し出しを**無償**で行っております。貸し出し可能な備品については**主要備品説明表** (<https://ikkyosai.com/participate/57/pdf/fixture.pdf>) をご確認ください。なお、記載のない備品についても貸し出し可能な場合がありますので、お気軽に模擬店企画公式LINEまでご相談ください。

## 備品貸し出し制度の申し込みについて

備品貸し出し制度の利用を希望される団体は、参加団体向けWEB上の参加申し込みフォームにて必要な備品の名称・数量の申請を行ってください。フォームの提出期限は**7月10日(金)**です。また、申請の際には可能な限り具体的な用途をご入力ください。申請について何かご不明な点がありましたら、お気軽に模擬店企画公式LINEまでご連絡ください。

## 貸し出し備品について

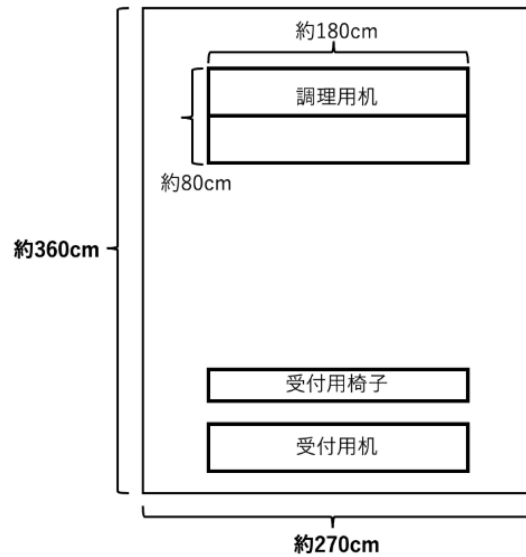
模擬店企画に参加する団体の皆さまには、弊会から一括でテント、机・椅子を貸し出します。

### テントについて

弊会が一括でレンタルし、全ての団体に貸し出しますので、参加申し込みフォーム上での申請の必要はありません。弊会が用意するテント以外は使用することができません。

### 机・椅子について

全団体原則として、受付用に机1脚、椅子1脚を貸し出しますので、参加申し込みフォーム上での申請の必要はありません。また、ガス器具を使用する場合も、参加申し込みフォームにて回答していただいたガス器具の種類及び個数に基づいて、弊会でガス器具置き場・作業場が確保できる机を適正数割り振りますので、申請の必要はありません。



(前)

参考：テント内基本レイアウト図

### 上記以外の備品貸し出しを希望する団体の皆さまへ

上記以外の備品貸し出しを希望する場合は、参加団体向けWEB上の参加申し込みフォームより用途とともに必要な備品の種類・数を必ず申請ください。フォームの提出期限は7月10日(金)です。申請について何かご不明な点がありましたら、お気軽に模擬店企画公式LINEまでご連絡ください。

### 模擬店イベントを行う団体の皆さまへ

模擬店イベントを行うために別途備品の貸し出しを希望される場合は、参加団体向けWEB上の参加申し込みフォームより必要な備品の種類・数の申請を行ってください。フォームの提出期限は7月10日(金)です。また、申請の際には可能な限り具体的な用途をご入力ください。申請について何かご不明な点がありましたら、お気軽に模擬店企画公式LINEまでご連絡ください。

## 貸し出しの際の注意事項

### 貸し出し備品数の調整について

備品の数量には限りがあるため、ご希望に添えない場合や、調整のため種類、個数等を変更させていただく場合があります。

備品割り当て案は第1回参加責任者説明会（9月中旬）にて公開いたします。調整後の貸し出し備品の確定版については第2回参加責任者説明会（10月中旬）にて配布する最終確認書をご確認ください。

### 貸し出し備品の破損・故障・紛失について

弊会から貸し出す備品には、大学所有の備品、他大学や公共団体から借用した備品、業者よりレンタルした備品が含まれます。備品の運搬等をする際は、破損が生じないように十分ご注意ください。返却の際に新たな破損・故障・紛失等を確認した場合には**故意・過失に関わらず**その備品を使用した団体に**弁償等の全ての責任を負っていただきます**。なお、テント等他団体と共同で使用する備品の破損が発覚し、**責任の所在が不明な場合は団体間で折半とさせていただきます**ので、備品使用の際は十分にご注意ください。

貸し出し備品に破損や欠陥がみられた際は、その旨を必ず模擬店企画公式LINEまでご連絡ください。

### 一橋祭開催期間前後の学生支援課備品貸し出しについて

通常学生支援課が貸し出しを行っている本学備品については、一部の備品を除いて一橋祭前後約2週間程度の間、弊会の管轄となります。一橋祭の準備や片付け等の都合により、備品の貸し出しができない場合もありますので、この期間に本学備品の借用を希望される団体は、必ず模擬店企画公式LINEまでご連絡ください。

### 公共団体からの備品借用について

他大学や公共団体からの備品の借用を希望される場合には模擬店企画公式LINEまでご連絡ください。

## 貸し出し・返却について

各団体に貸し出しできる備品の確定版については第2回参加責任者説明会（10月中旬）にて配布する最終確認書をご確認ください。備品の貸し出しや返却の具体的な日時・場所についても同書類をご確認ください。

## 代替購入制度について

### 代替購入制度とは

一橋祭における企画の準備に要する時間的負担と金銭的負担を軽減するために、弊会が企画の実施に必要な物品を調達し、代金と物品を引き換える制度です。ただし、無償提供ではないことにご注意ください。

代替購入制度の利用を希望する場合は、参加団体向けWEB上の代替購入申請フォーム（<https://forms.gle/VGGoD8dKGSg1BxUC6>）を10月17日(土)までにご提出ください。

### 消耗品カタログ

消耗品カタログ（[https://ikkyosai.com/participate/57/pdf/catalog\\_enjo.pdf](https://ikkyosai.com/participate/57/pdf/catalog_enjo.pdf)）には、代替購入制で取り扱う主な品目及びその価格を掲載しております。カタログについて何か疑問がある場合には模擬店企画公式LINEまでお問い合わせください。また、カタログに記載の物品は購入可能な物品の一例です。このカタログにないものも購入できる場合がありますのでご相談ください。

## 代替購入の流れ

代替購入の流れは下記の通りです。

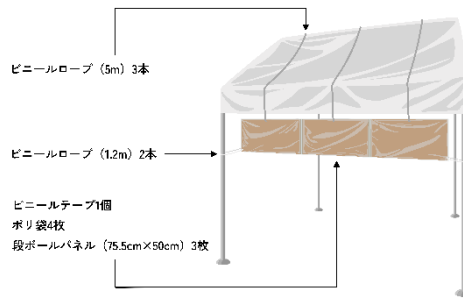
内容	詳細	期日
申請	参加団体向けWEB上から代替購入申請フォームをご提出ください。 <u>申請額の上限は10,000円です。</u> 申請物品に関しては上述の消耗品カタログをご確認ください。企画に必要な物品のみを申請フォームにご入力ください。	10月17日(土)
引換証の送付	代替購入を認められた団体には模擬店企画公式LINEより「代替購入引換証」を送付いたします。申請内容の不備等によって代替購入が認められない場合にも模擬店企画公式LINEよりご連絡いたします。	10月下旬から 11月初旬
引き換え	代替購入品の引き渡しを行います。その際には必ず <u>代金と代替購入引換証</u> をお持ちください。	11月上旬

## 注意事項

- 申請フォームに記載された情報が不十分な場合は個別に確認をとったうえで弊会で適切だと思われるものを用意し、その代金をお支払いいただきます。確認ができない場合には代替購入を取りやめることがあります。
- リストにない物品に関しての情報が不十分な場合や、申請内容に不備があり受け渡し日までに十分に連絡が取れない場合、代替購入を取りやめることがあります。
- 物品の購入後に代金の支払いに応じない場合、保証金没収や企画中止等の措置をとることがあります。
- 期限に遅れた際も可能な限り対応は行いますが、カタログにある価格での提供及び提供自体ができかねる場合があります。ご了承ください。

## テント装飾セット

弊会では、屋外のテント使用企画を華やかに彩る「テント装飾セット」をご用意しております。本セットを利用することで、安価で簡単に見栄えの良い装飾を施すことが可能です。各団体の個性を存分に活かしたダイナミックな装飾は、来場者の目を引き、集客力の向上にもつながります。



テント装飾セットには下記のものが含まれます。

- 段ボールパネル
- ポリ袋
- ビニールテープ
- ビニールロープ

詳細は消耗品カタログ ([https://ikkyosai.com/participate/57/pdf/catalog\\_enjo.pdf](https://ikkyosai.com/participate/57/pdf/catalog_enjo.pdf)) をご確認ください。

## 模擬店コンテストについて



昨年度に引き続き、来場者投票で優秀企画を選出する模擬店コンテスト (<https://ikkyosai.com/visitor/56/contest/>) を実施いたします。

総合優勝のほかに「アカデミー」「運動系」「文化系」の3つの部門においても表彰が行われ、各

入賞団体には最終日夜に行われる「FINALE 2026」にて豪華賞品をお贈りする予定です。

※何らかの事情により模擬店コンテストへの参加を希望しない場合は模擬店企画公式LINEまでご連絡ください。

※賞品をご用意できるよう調整中ですが、実施内容が変更となる場合があります。

## 広報用原稿・画像について

### 広報用原稿・画像とは

下記の弊社公式広報媒体において企画を紹介するために使用するものです。

- 一橋祭公式パンフレット（以下パンフレット）
- 一橋祭公式WEB（以下WEB）
- 一橋祭公式SNSアカウント（公式Instagram・公式X・受験生応援X・公式Facebook・公式YouTube）（以下SNS）

※企画形態によって提出する情報が一部異なりますので、下記の表からご確認ください。

### フォームで提出する情報

※パンフレット・WEBに関しては、下記の例（[p.41](#)）も併せてご確認ください。

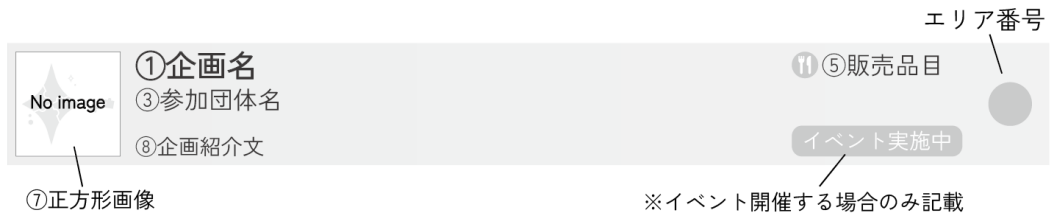
提出情報	詳細
① 企画名	<p>15字以内</p> <p>※注意事項</p> <ul style="list-style-type: none"> <li>• 半角英数字・記号・空白も1字とします。</li> <li>• 参加申し込み時に16字以上を希望された場合は「16字以上を希望」と入力してください。</li> </ul>
② 企画名（英語）	WEBの英語ページ等で使用します。
③ 参加団体名	正式名称

	<p>※注意事項</p> <ul style="list-style-type: none"> <li>• 大学名の表記の有無等は、こちらのフォームに入力されたものを採用します。複数の企画形態に参加する場合は、同じ表記で提出してください。</li> </ul>
④ 参加団体名 (英語)	WEBの英語ページ等で使用します。
⑤ 販売品目	<p>1種類</p> <p>※注意事項</p> <ul style="list-style-type: none"> <li>• 販売品目の表記について、表記を揃えるために一部修正する場合があります。</li> </ul>
⑥ 販売品目 (英語)	WEBの英語ページ等で使用します。
⑦ 正方形画像 (パンフレット・WEB用)	<p>1枚</p> <p>パンフレットとWEBで使用します。アイコンとなる画像でも実際の企画や団体の様子が伝わるような画像でも構いません。正方形のカラー画像でご提出ください。</p> <p>※注意事項</p> <ul style="list-style-type: none"> <li>• 最大画像サイズは1,000KB (1MB) (画像サイズの圧縮はブラウザ上にある任意のサイトから行うことができます。)</li> <li>• <b>正方形</b>のカラー画像</li> <li>• 推奨サイズは1000px×1000px以上</li> <li>• 画像の形式は<b>jpgのみ</b> (jpeg・JPGはjpgに拡張子の名前を変えるだけで構いません。)</li> </ul>

<p>⑧ 企画紹介文 (パンフレット用)</p>	<p>30字以内</p> <p>※注意事項</p> <ul style="list-style-type: none"> <li>• 半角英数字・記号・空白も1字とします。</li> <li>• 絵文字は使用できません。</li> </ul>
<p>⑨ ヘッダー画像 (WEB用)</p>	<p>1枚</p> <p>WEBの一部で使用します。実際の企画や団体の様子が伝わるような画像をご提出ください。</p> <p>※注意事項</p> <ul style="list-style-type: none"> <li>• 最大画像サイズは1,000KB(1MB) (画像サイズの圧縮はブラウザ上にある任意のサイトから行うことができます。)</li> <li>• 画像の縦横比は<b>縦1：横3</b>とします。</li> <li>• 推奨サイズは縦400px×横1200px以上</li> <li>• 画像の形式は<b>jpgのみ</b> (jpeg・JPGはjpgに拡張子の名前を変えるだけで構いません。)</li> </ul>
<p>⑩ 企画紹介文 (WEB用・任意)</p>	<p>300字以内推奨</p> <p>見出しの設定や本文の太字設定も可能となっております。詳しい設定方法は広報用原稿・画像提出フォームをご確認ください。</p> <p>※注意事項</p> <ul style="list-style-type: none"> <li>• 入力がない場合、⑧ 企画紹介文 (パンフレット用) を流用します。</li> <li>• 絵文字は使用できません。</li> </ul>
<p>⑪ 団体紹介文 (WEB用・任意)</p>	<p>100字以内</p>

	<p>※注意事項</p> <ul style="list-style-type: none"> <li>• 半角英数字・記号・空白も1字とします。</li> <li>• 絵文字は使用できません。</li> </ul>
<p>⑫ 注意事項 (WEB用)</p>	<p>企画に関して来場者に周知しておくべき事項をご入力ください。主な注意事項に関してはアイコンで表示しますので、自企画にあてはまるものを選択してください。また、その他の注意事項がある場合は別途ご入力ください。</p>
<p>⑬ SNSユーザーネーム・WEBリンク (WEB用・任意)</p>	<p>自団体や自企画のSNS (Instagram・X・Facebook・YouTube) の掲載を希望される場合は<u>@から始まるユーザーネーム</u>を、WEBページの掲載を希望される場合は<u>リンク</u>をご入力ください。(複数掲載可)</p>
<p>⑭ その他掲載希望 (WEB用・任意)</p>	<p>画像形式での情報の掲載希望がありましたら、掲載内容や画像の枚数等を詳細にご入力ください。</p> <p>(例：メニュー表を1枚)</p> <p>掲載希望を受けた場合、提出方法については別途模擬店企画公式LINEよりご連絡します。</p> <p>※注意事項</p> <ul style="list-style-type: none"> <li>• 最大画像サイズは1,000KB (1MB) (画像サイズの圧縮はブラウザ上にある任意のサイトから行うことができます。)</li> <li>• 画像の形式は<u>jpgのみ</u> (jpeg・JPGはjpgに拡張子の名前を変えるだけで構いません。)</li> <li>• ファイルの提出は別途行っていただきますが、11月13日(金)より後の提出は受け付けられません。</li> </ul>

## パンフレット企画詳細コマ例



## WEB企画詳細ページ例



## 原稿・画像提出方法

参加団体向けWEB上の広報用原稿・画像提出フォーム (<https://forms.gle/uxmSKMkRW5sKPubt7>) から、必要事項を全てご入力の上、**8月14日(金)**までに提出してください。遅れる場合は必ず、模擬店企画公式LINEへ**期限までにご連絡**ください。

## 著作権に関して

インターネット上の画像（拾い画）や生成AIによって出力された画像について、権利者の許可なく使用・模倣することは著作権侵害にあたる可能性があります。万が一、広報用画像に関して第三者から著作権侵害の指摘があった場合、拾い画や生成AIの使用によるものを含め、**その一切の責任を弊会は負いかねます**のでご了承ください。

## 注意事項

下記の点にご留意ください。

- 画像の比率や形式は必ず規定通りにご提出ください。
- 広報用原稿・画像は公序良俗に反しない内容にしてください。
- 著作権には十分留意してください。
- 弊会が不適切だと判断したものについては、修正を求める、または掲載を見送る場合があります。
- 企画名・参加団体名は、参加申し込みフォームにて提出した正式名称でご入力ください。
- 誤字脱字・表記ゆれ・デザイン等の問題により、原稿・画像を一部修正したうえで掲載することがあります。
- 提出データは、上記以外の弊会の媒体でも使用する場合があります。

その他ご不明な点がある場合は、模擬店企画公式LINEまでご相談ください。

## 広報用看板について

### 広報用看板とは

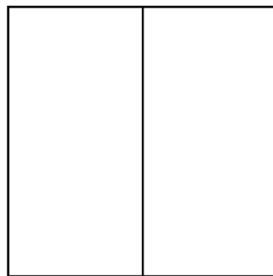
広報用看板とは、一橋祭における企画を宣伝する看板のことです。キャンパス内に設置するため、多くの学生や来場者の目に触れる広告となります。

### 看板の規格

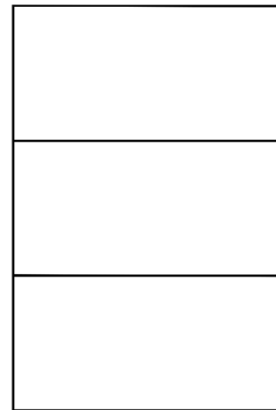
看板とはベニヤ（92cm×183cm）と角材で制作する構造で、規格は下記の図の通りです。



【1枚看】  
92cm×183cm



【2枚看】  
184cm×183cm



【3枚看】  
183cm×276cm

### 広報用看板の貸し出しについて

夏休み以降、新たな立て看板の貸し出しを希望する場合は、その旨を8月14日(金)までに広報用看板申請フォームにご入力ください。

### 一橋祭期間中の看板の設置について

KODAIRA祭翌日の6月15日(月)から一橋祭翌日の11月24日(火)までは弊会がキャンパス内の看板の管理を行います。上記の期間に一橋祭の企画に関する立て看板等の設置を希望する場合は、広報用看板申請フォームをご提出ください。無断で設置した場合は撤去いたします。

また、一橋祭の企画に関する立て看板の設置は基本的に11月上旬以降の設置をお願いしていますので、10月以前に立て看板を設置したい場合には、担当（山時：[iks57th.decoration@gmail.com](mailto:iks57th.decoration@gmail.com)）までご相談ください。

企画場所付近に看板等の装飾物を設置する場合は、参加申し込みフォームにその旨をご入力ください。

※上記の期間中の立て看板の保守・保全については弊会では責任を負いかねますので、各団体で管理していただくようお願いいたします。

※立て看板等の設置物において下記の要件を満たしていないと判断した際には、フォームにて申請された場合でも設置のお断り・移動・撤去等をさせていただくことがあります。

- 安全性に問題がない
- デザイン面において弊会が定める基準（セクハラ及び政治・宗教基準、著作権等）を遵守している
- 緊急時の対応や緊急車両等の往来に影響が出ない場所に設置されている
- その他、来場者や他団体の迷惑にならない

10月頃にメールで広報用看板のデザインまたは下書きを提出していただきますので、それらのご準備をお願いします。

また、上記の要件を満たしている場合でも、撤去をお願いすることがあります。その他、看板の設置についてご不明な点がありましたら、お気軽に担当（山時）までご相談ください。

## 一橋祭の企画に関係しない立て看板の設置について

KODAIRA祭翌日の6月15日(月)から一橋祭翌日の11月24日(火)までは弊会がキャンパス内の看板の管理を行います。6月15日(月)から10月下旬までの期間に立て看板等の設置を希望する場合は、担当（山時）にご相談ください。

## 制作方法

弊会で行っている制作方法を紹介いたします。弊会ではカーボン紙を用いて下絵をベニヤに転写をすることで看板を制作しています。原寸大にデザインを印刷した紙とベニヤの間にカーボン紙を挟み、ペンでなぞることで転写が可能です。ベニヤに転写された線に従ってペンキを塗るだけで簡単に看板を制作できます。ご不明な点がありましたらお気軽に担当（山時）までご相談ください。

## 1. デザインを作る、実寸大にする

無料ソフトの『Inkscape』(<https://inkscape.org/release/inkscape-dev/?latest=1>)を用いたパソコンでのデザイン制作を推奨します。

作るデザインは印刷の関係上実寸大にします。1枚看は高さ183cm×幅92cm、3枚看は高さ276cm×幅183cmです。「ファイル>ドキュメントのプロパティ」から変更が可能です。その他の基本操作については直接お教えすることも可能ですので担当（山時）までご相談ください。

※Inkscape以外のツールでもデザインの制作は可能です。

## 2. 枠線のみにする

ベニヤに転写する際に必要なのはデザインの外線のみなので、それ以外の色を「白」にするとインクを節約できます。「ファイル>名前を付けて保存」からPDFファイルで保存して印刷に移ります。

## 3. デザインを印刷する

PDFから印刷を行います。PDFをAdobe Acrobat (<https://get.adobe.com/jp/reader/>)で開き、印刷設定を下記の通りにして実行します。

変更箇所	変更点
プリンター	プリンターの名前に変更します。
プロパティ	A3・モノクロ・片面印刷にします。
ページサイズ処理	「ポスター」を選択し、「ラベル」と「タイルマーク」にチェックを入れます。

この際デザインが書かれていない白紙も印刷されますが、抜かしてしまうと並べる手間が増えるため、白紙も含めて印刷してください。また、変更できない場合は「詳細設定」から設定できる場合がありますのでそちらをご確認ください。

#### 4. 下塗りをする

下塗りとは、デザインを転写しやすくするため、初めに看板の全面を1色のペンキで塗り直す工程です。効率的に塗るために、一度に塗れる面積の大きいブラシやローラーを用います。下塗りをした看板はペンキを乾かすために1日放置する必要があります。ペンキが乾くまでは転写の作業に移ることができないので作業予定には余裕を持ってください。

#### 5. カーボン紙を用いて転写する

図面を養生テープで繋ぎ合わせ、看板の定位置に固定します。図面と看板の間にカーボン紙（発色面が下）を挟み、図面の線をボールペンでなぞって看板へ転写します。カーボン紙は作業箇所に合わせて適宜動かしてください。

#### 6. ペンキで塗る

転写された線に沿ってペンキで塗ります。看板の中央から塗り始めると作業が楽に進められます。破損防止のため、ベニヤや角材に直接体重をかけず、必ず裏に角材がある場所に手をつけて作業してください。

### 制作にあたっての注意事項

広報用看板の制作にあたっては下記の点を遵守してください。

- 看板を塗装する際には必ず看板の下にブルーシートと新聞紙等を敷き、地面や床を汚損しないようにすること
- 看板を塗装した後は毎回必ずペンキや筆等を片付け、原状復帰すること
- 学生会館の避難経路を塞ぐ場所に立て看板を放置しないこと

## 第 4 章

# 各種規定



## 人権及び多様性の保護、政治・宗教活動について

弊会は、一橋祭において全ての人に対して精神、肉体的な苦痛もしくは困惑を与えるような企画や、全ての人の人権及び多様性を否定、差別をする企画の実施を認めておりません。そのため、政治・宗教活動にも一定の制限を設けております。企画実施のうえで下記の点の遵守をお願いいたします。

- 人権及び人の多様性を侵害せず、また侵害する可能性のある行為を行わないこと
- 企画の参加資格を一橋大学の全ての学生に与えること
- 企画詳細を期日までに必ず弊会に提出すること
- 一橋大学の定めるハラスメント防止ガイドラインに抵触しないこと
- 政治団体や宗教の広報活動、特定の主義・思想に関するプロパガンダ、誹謗中傷を行わないこと
- 偶像等の設置（政治・宗教に関するビデオ放映等も含む）を行わないこと

※参加申し込みでご提出いただいた企画内容に問題がありましたら、さらに詳細な企画書の作成や企画内容の変更をお願いすることがあります。それに従っていただけない際は、企画の実施を認めない場合があります。

※企画に安全面で問題が発生する可能性がある場合、事前に企画に関して安全性向上の要求や委員の常駐、巡回強化といった対応を講じることがあります。

※上記に反する活動が見られた場合、弊会の判断で企画を強制的に中止することがあります。

## 迷惑・粗暴・セクハラ行為について

全ての方に一橋祭をお楽しみいただくため、弊会では下記の行為を迷惑・粗暴・セクハラ行為と定め規制しております。企画関係者の皆さまは下記の行為はご遠慮ください。

### 迷惑行為について

下記に該当する場合、当該行為を迷惑行為とみなし、禁止いたします。

- 弊会が定め、公表した各種規定に反した場合
- 弊会が公序良俗に反すると認めた場合

- 入場券等の不当な売買行為をはたらいた場合
- 押売行為・不当な客引きを行った場合（執拗な配布活動を含む）
- 上記のほかに弊会が迷惑行為と判断した場合

## 粗暴行為について

下記に該当する場合、当該行為を粗暴行為とみなし、禁止いたします。

- 使用時間の内外を問わず、むやみに企画実施場所に入る等して企画準備・進行を妨害した場合
- 多くの人が集まり、混雑している場所において正当な理由もなく人を押しのける、物を投げる等して、その場所における混乱を誘発するような行為を行った場合
- 著しく来場者の通行を妨げた場合
- 来場者、企画スタッフ等周囲の人を負傷させた場合
- 借用期間中、弊会が貸し出す備品・施設に破損・故障・紛失等の不備があった場合
- 上記のほかに弊会が粗暴行為と判断した場合

## セクハラ行為について

下記に該当する場合、当該行為をセクハラ行為とみなし、禁止いたします。

- 性的言動もしくは性器・性行為を連想させるような演技もしくは演出によって他者に肉体的・精神的な苦痛や困惑、不快感等を与えた場合
- 全裸になる、または下半身を露出した場合
- 卑猥なイラストや言葉を掲載したビラや配布物を掲示、配布した場合
- 多くの来場者や大学関係者から苦情を受けた場合
- 上記のほかに弊会がセクハラ行為と判断した場合

## 酒類の取り扱いについて

開催区域内での飲酒、飲酒した状態での入構、酒類の販売及び持ち込みは禁止です。違反した際は企画中止や大学当局への通告、次年度以降の参加停止といった措置をとります。

## 模擬店企画における規定

下記の事項を遵守してください。

- 参加責任者（1名）・副責任者（2名）の模擬店企画公式LINEの追加・オープンチャットへの参加を済ませること
- 衛生管理事項（[p.23](#)）をよく確認したうえで参加申し込みをすること
- 当日運営に関して、各種資料の注意事項を団体の構成員全員に周知すること
- 音を出す企画は、周囲の企画の迷惑にならない程度の音量にすること
- 弊会から企画中断・中止等の指示が出た場合は指示に従うこと

## 一橋祭の開催中止・縮小時における対応について

天災地変、感染症の拡大、その他弊会の責に帰すことのできない事由（または客観的に不可抗力と認められる事由）により、本年度の一橋祭が開催中止、またはオンライン開催等へ規模縮小となった場合、下記の通り対応いたします。

### 参加金の取り扱いについて

既にお支払いいただいた参加金（4,000円）の返金はいたしかねます。何卒ご理解とご協力をお願い申し上げます。

### その他諸費用の取り扱いについて

保証金を除き、模擬店企画に参加するにあたって既にお支払いいただいた諸費用（模擬店運営費、ガス器具のレンタル費用等）の返金はいたしかねます。何卒ご理解とご協力をお願い申し上げます。

## 団体側で生じた損失の免責について

開催中止または規模縮小に伴い、各参加団体において生じた損害や損失について、弊会による補填・賠償は一切行いません。

### 対象となる損失の例

- 出店のために仕入れた食材・資材の費用
- 独自に手配された備品やレンタカー等のキャンセル料
- その他、企画の準備・実施にあたって団体側で発生した一切の費用

各団体の個別のご契約や仕入れに関しては弊会の管理が及ばないため、不測のリスクをあらかじめ考慮のうえ、各自の責任において企画の準備を進めていただきますようお願いいたします。

## その他の規定

下記の事項を遵守してください。

- 関係法令を遵守すること
- 弊会より指示があった場合は、速やかに指示に従うこと
- 各種申請は期日までに行い、遅れる場合は必ず模擬店企画公式LINEまで連絡すること
- 弊会に虚偽の申告をせず、申請内容に変更が生じた場合は速やかに模擬店企画公式LINEまで連絡すること
- 企画内容の変更・企画中止の際は、わかり次第すぐに模擬店企画公式LINEまで連絡すること
- 一橋祭期間中は弊会に報告した通り企画を行うこと
- 署名活動、個人情報の収集等を弊会の許可なく行わないこと
- 著作権・肖像権には最大限配慮すること
- 準備日から一橋祭翌日までに行われる大学・大学院での全ての授業及び研究を妨害しないこと

## 規定違反への措置

弊会は大学当局から一橋祭期間中のキャンパスの管理権を委任されているため、一橋祭期間中にこちら ([https://ikkyosai.com/participate/57/pdf/guidance\\_gl\\_mogiten.pdf](https://ikkyosai.com/participate/57/pdf/guidance_gl_mogiten.pdf)) に記載されている規定に違反があった場合、内容に応じて下記の措置をとります。

- 違反行為への注意勧告
- 違反物の没収
- 保証金の没収
- 故意または過失による損害に対する修理または弁償の請求
- 企画の中断及び中止
- 次年度以降の参加停止
- 大学当局への通告

## プライバシーポリシー

### 1. 個人情報

弊会は、個人情報を「一般に公開していない特定の個人を識別できる情報、並びに特定の個人と結びついて使用される情報」と定義します。

### 2. 法令順守

弊会は、個人情報に関する法令及びその他の規範を遵守します。

### 3. 使用範囲

弊会は個人情報を一橋祭の円滑かつ公正な運営のために下記の目的の範囲内で適正に取り扱います。

- 団体及び個人の照合
- 団体及び個人への連絡

#### 4. 管理方法

---

弊会は、個人情報を適切かつ厳重に管理し、不正アクセスや個人情報の紛失・破損・改竄及び漏洩等の防止並びに是正に関する適切な措置をとります。

#### 5. 第三者への提供

---

弊会は、下記の場合を除いて、本人の同意を得ずに個人情報を委員会外の第三者に提供しません。

- 法令に基づく場合
- 人の生命・身体または財産の保護のために必要がある場合で、本人の同意をあらかじめ得ることが困難な場合
- 大学当局からの要請を受けた場合

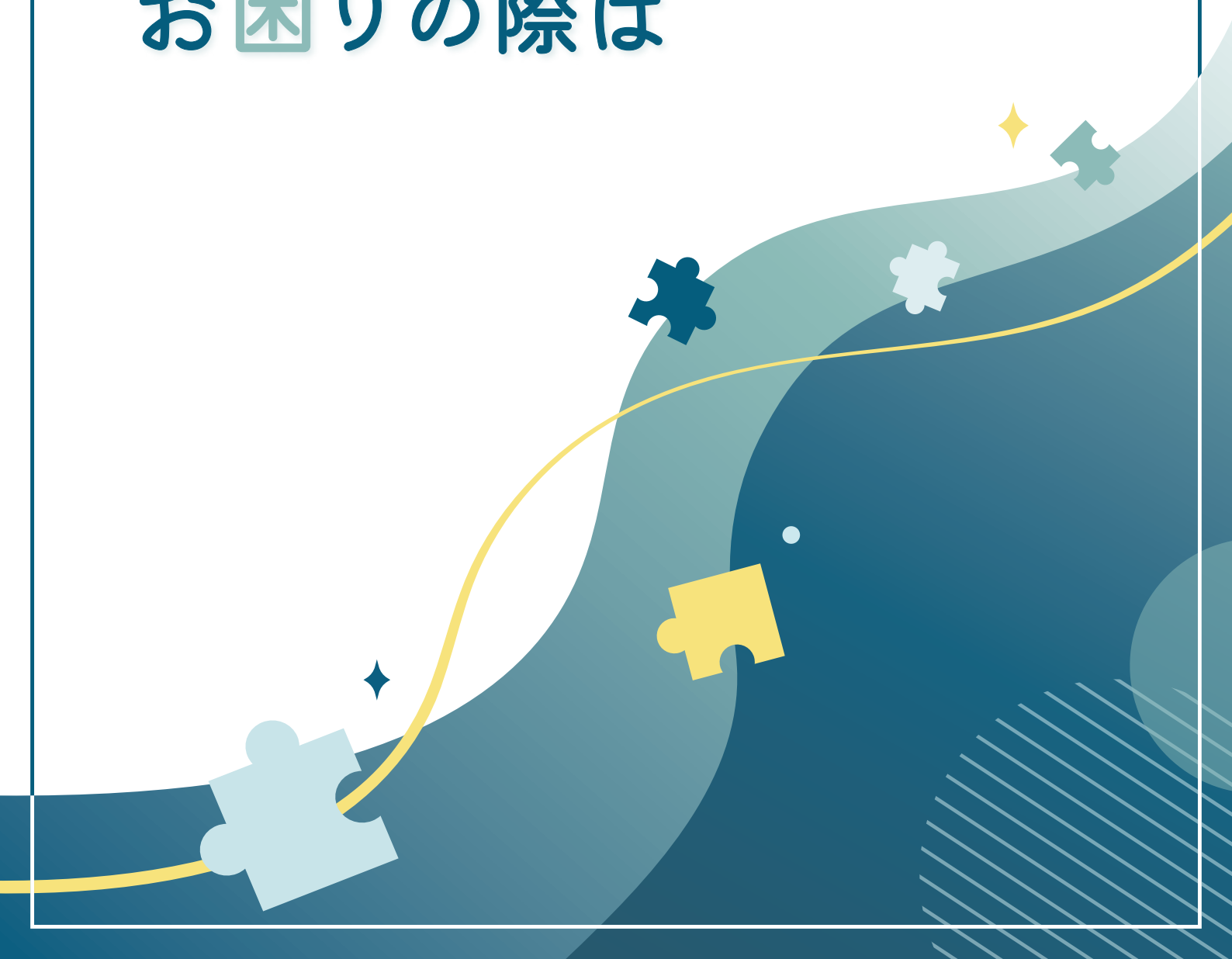
#### 6. 本ポリシーの改定

---

弊会は個人情報を保護するために本ポリシーの見直しを含めた体制の継続的改善に努めます。

## 第5章

# お困りの際は



## FAQ

一橋祭への参加にあたってよくある質問を掲載しております。

### Q. 企画内容で未定な部分が多いのですが、参加申し込みは可能ですか？

A. 参加申し込み自体は可能です。

### Q. 現時点で一橋祭の時期が空いているかわからないのですが、参加申し込みはできますか？

A. 参加申し込みは可能です。参加取りやめの可能性がある場合は、参加申し込みフォームの所定の欄に理由とともにご入力ください。また、参加を取りやめる場合は確定した時点で模擬店企画公式LINEまでご連絡ください。

### Q. 大学の公認団体ではないのですが、参加することはできますか？

A. クラス・ゼミ・サークル・部活・有志団体等、公認の有無によらず参加は可能です。

### Q. 締切を過ぎてしまったのですが、今からでも参加することは可能ですか？

A. 時期や状況にもよりますが、可能な場合もありますのでまずは模擬店企画公式LINEまでご連絡ください。

### Q. 参加申し込み後に企画内容の変更は可能ですか？

A. 各種広報媒体への企画情報掲載、保健所との連絡の都合上、想定外のトラブルによるものを除き、変更は**第1回参加責任者説明会（9月中旬）**まで可能です。ただし、ほかの企画との兼ね合いの都合上、企画場所の大幅な変更にはお応えできない場合があります。企画内容を変更したい場合は速やかに模擬店企画公式LINEまでご相談ください。

### Q. 広報用原稿・画像の提出後の変更は可能ですか？

A. **第1回参加責任者説明会（9月中旬）**まで可能です。当説明会にて最終確認を行いますので、変更を希望する場合はそれまでに必ず担当(坂西)までご連絡ください。それ以降もWEBにのみ掲載する原稿・画像の変更は受け付けますが、パンフレットに掲載する企画名・団体名・正方

形画像・企画紹介文は入稿スケジュールの関係上変更できない可能性がありますのでご注意ください。

#### Q. 企画場所や企画時間はいつ決まりますか？

---

A. 参加申し込みにおける希望や企画内容、担当による企画評価を参考にして決定します。  
第1回参加責任者説明会（9月中旬）にて仮の企画場所・時間を公開し、**第2回参加責任者説明会（10月中旬）**にて最終決定することを予定しております。

#### Q. 備品の借用は有料ですか？

---

A. 弊会で貸し出し可能な備品については**無償**でご提供します。詳しくは備品貸し出し制度について（[p.31](#)）または参加団体向けWEB（[https://ikkyosai.com/participate/57/support\\_pickup](https://ikkyosai.com/participate/57/support_pickup)）をご覧ください。

#### Q. 広報用看板を自分の企画場所の近くに設置したいのですが、可能ですか？

---

A. 企画場所の決定後に判断いたしますので、まずは模擬店企画公式LINEまでご相談ください。

#### Q. 備品以外に委員会のサポートはどのようなものがありますか？

---

A. 企画に必要な物品を弊会が安価に調達することで、調達にかかる時間的・金銭的負担を軽減する、代替購入制度があります。手数料のお支払いは不要ですが、物品の代金はお支払いいただきます。  
詳しくは代替購入制度について（[p.34](#)）または参加団体向けWEB（[https://ikkyosai.com/participate/57/support\\_pickup](https://ikkyosai.com/participate/57/support_pickup)）をご確認ください。

#### Q. 参加ガイダンスや参加相談会と授業が被っていて出席できません。大丈夫でしょうか？

---

A. **参加ガイダンス・参加相談会への出席は必須ではありません。**ご都合が合わない場合は関係資料を全てご確認のうえで参加手続きをしてください。委員に相談したいことがありましたら個別に対応しますので、模擬店企画公式LINEまでご連絡ください。  
なお、9月・10月に実施する**参加責任者説明会は参加責任者・副責任者の出席が必須**となっております。代理出席や個別の対応も可能ですので、都度ご相談ください。

## 参加相談会

一橋祭に関する質問事項に直接お答えします。少しでも疑問に思う箇所があれば、お気軽にお越しください。実施日時・場所は下記の通りです。

日時	場所
6月30日(火) 15:15~17:00	308教室
7月2日(木) 17:10~18:55	403教室
7月7日(火) 15:15~17:00	308教室
7月10日(金) 15:15~17:00	308教室

※相談会は任意参加となっております。

※日時の都合が合わない場合やZoom等のツールを用いたオンラインでの相談をご希望の場合は個別に対応します。模擬店企画公式LINEまでご連絡ください。

## 連絡手段

参加団体の皆さまから弊会へのお問い合わせは下記の連絡先までお願いします。

担当者	連絡先
模擬店企画窓口 宮田	模擬店企画公式LINE <a href="https://lin.ee/OfJcVFt">https://lin.ee/OfJcVFt</a>
参加団体対応責任者 吉田	<a href="mailto:iks57th.help@gmail.com">iks57th.help@gmail.com</a>
看板貸し出し担当 山時	<a href="mailto:iks57th.decoration@gmail.com">iks57th.decoration@gmail.com</a>

一橋祭への参加に際して何かご不明な点がありましたら、些細なことでもお気軽にご相談ください。また、参加団体の皆さま向けの情報は参加団体向けWEB・一橋祭公式SNS・メール・参加責任者説明会等でご確認いただけます。メールでご連絡する場合がありますので、弊会からできない場合がありますので、訪問の際は模擬店企画公式LINEまでご連絡ください。

- 一橋祭運営委員会 委員会室（西キャンパス学生会館206号室）
- TEL：042-577-0380